

BlueEyes[®]

BE-5301

红外显像测温摄影机

安装指南

Version 20200323

www.BlueEyes.com.tw



使用手册

本手册适用于以下产品

□ 蓝眼 BE5301 红外显像测温摄影机

感谢您使用蓝眼科技的产品。

本手册将介绍蓝眼科技产品。在您开始使用产品前，建议您先阅读过本手册。

手册里的信息在出版前虽已被详细确认，实际产品规格仍将以出货时为准。蓝眼科技对本手册中的内容无任何担保、宣告或暗示，以及其他特殊目的。除此之外，对本手册中所提到的产品规格及信息仅供参考，内容亦可能会随时更新，恕不另行通知。本手册中所提的信息，包括软件、韧体及硬件，若有任何错误，蓝眼科技没有义务为其担负任何责任。

任何产品规格或相关信息更新请您直接到蓝眼科技官方网站查询，本公司将不另行通知。若您想获得蓝眼科技最新产品讯息、使用手册、韧体，或对蓝眼科技产品有任何疑问，请您联络当地供货商或到蓝眼科技官方网站取得相关讯息。

本手册的内容非经蓝眼科技以书面方式同意，不得擅自拷贝或使用本手册中的内容，或以其他方式改变本手册的数据及发行。

本手册相关产品内容归 蓝眼科技 版权所有

蓝眼科技集团

地址：404 台湾台中市北区文心路四段 200 号 7 楼之 3

电话：+886 4 2297-0977 / +886 982 842-977

传真：+886 4 2297-0957

E-mail: support@blueeyes.com.tw

网站：www.BlueEyes.com.tw



目 录

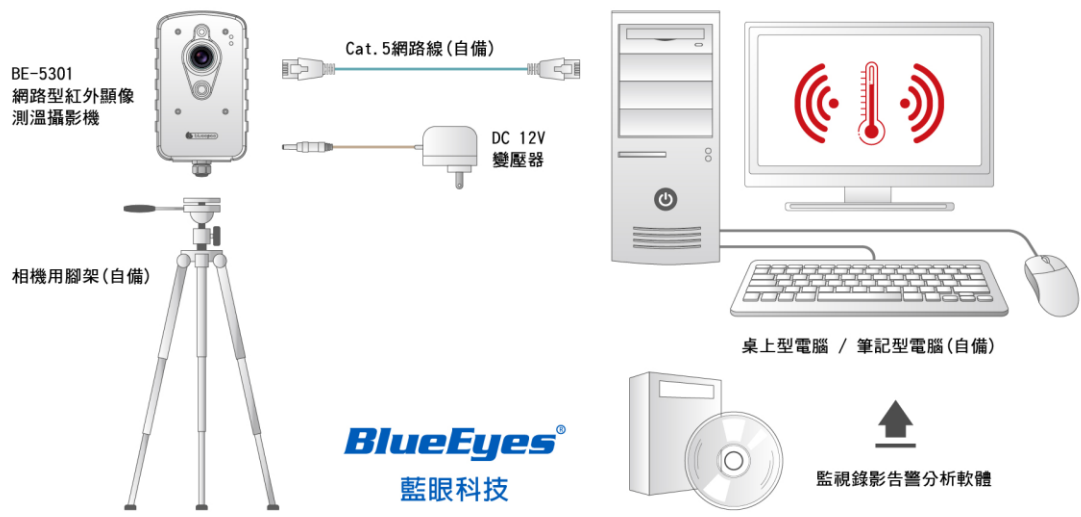
1. 重要须知	4
1.1 安装环境注意事项	4
1.2 安装架构图	4
2. Windows 系统设定 (参数优化)	6
2.1 设定用户帐户等级 (UAC)	6
2.2 设定电源管理	9
3. 摄影机安装	11
3.1 安装流程示意图	11
3.2 直接连接	12
3.3 透过交换器 Hub / PoE Hub 连接 (仅适用于有 PoE 功能的機種)	12
4. 摄影机用户接口	14
4.1 登入	14
4.2 操作接口概述	15
5. NVR 软件安装 (首次安装)	22
6. NVR 启用序号注册	26
7. 新增 IP 摄影机	30
7.1 IP 摄影机	30
8. 热成像画面设定	34
8.1 新增热成像摄影机	34
8.2 热像画面设定	35
8.3 热成像温度警报与联动设定	41
8.4 热成像录像文件播放	50

1. 重要须知

1.1 安装环境注意事项

1. 购买的 BE-5301 摄影机必须搭配 NVR 软件才能使用并测量温度。
2. 录像分析 NVR 软件必须输入授权序号才能连接 BE-5301 摄影机。
3. 输入授权序号前，必须先在 Windows 10 计算机内安装 NVR 软件应用程序。
4. 同意安装 NVR 软件应用程序的计算机符合以下最低规格：
处理器：Intel i5 等级以上
内存：8GB 以上
硬碟：系统碟 SSD 128G 以上，影像储存碟 1TB 以上
操作系统：Windows 10 64 位
5. 同意 NVR 软件授权于指定且单一计算机使用。
6. 授权序号共有 Basic (可见光)与 thermal (热显像)二项。先输入 Basic (可见光)授权序号后才能输入 thermal (热显像)序号。
7. 加入授权序号后，需重新启动 NVR 软件，才能接收摄影机的可见光与热显像影像。
8. 每台计算机至多能装六支 BE-5301 摄影机的授权。
9. 一组序号仅能用于一支 BE-5301 摄影机。
10. 录像分析 NVR 软件一旦授权后即无法取回、回收或转移至其他计算机。
11. 如需安装在其他计算机，或是原本安装计算机维修后因更换主板造成无法使用时，应另购新的 NVR 软件授权，始能安装与使用。
13. 架设或安装 BE-5301 时应避开热源及出入口通风门。
14. 摄影机 BE-5301 的量测距离以一米内最为精准。
15. 摄影机 BE-5301 安装于稳定温度的环境中，避免环境均温改变进而影响温度传感器侦测。
16. 摄影机 BE-5301 的安装方式以摄影三脚支架为主，采水平方式侦测，达到较准确的量测率。
17. 禁止装于户外，因太阳光的辐射热能会影响到温度传感器的侦测。
18. 侦测场所进行人流管制，量测动向以单人慢步通过为主，否则会影响量测的准确度。
19. 为避免环境影响传感器侦测，启动摄影机 BE-5301 时，请用黑色对象遮蔽传感器。
20. 摄影机 BE-5301 温度补偿设定，需要严格限制每次测量距离都是相同的。

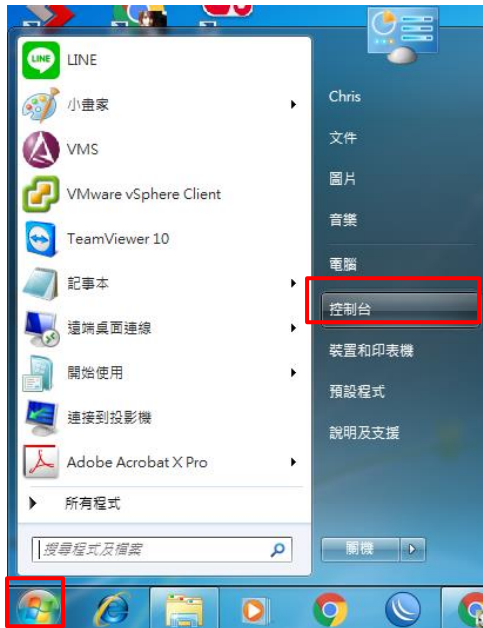
1.2 安装架构图



2. Windows 系统设定 (参数优化)

2.1 设定用户帐户等级 (UAC)

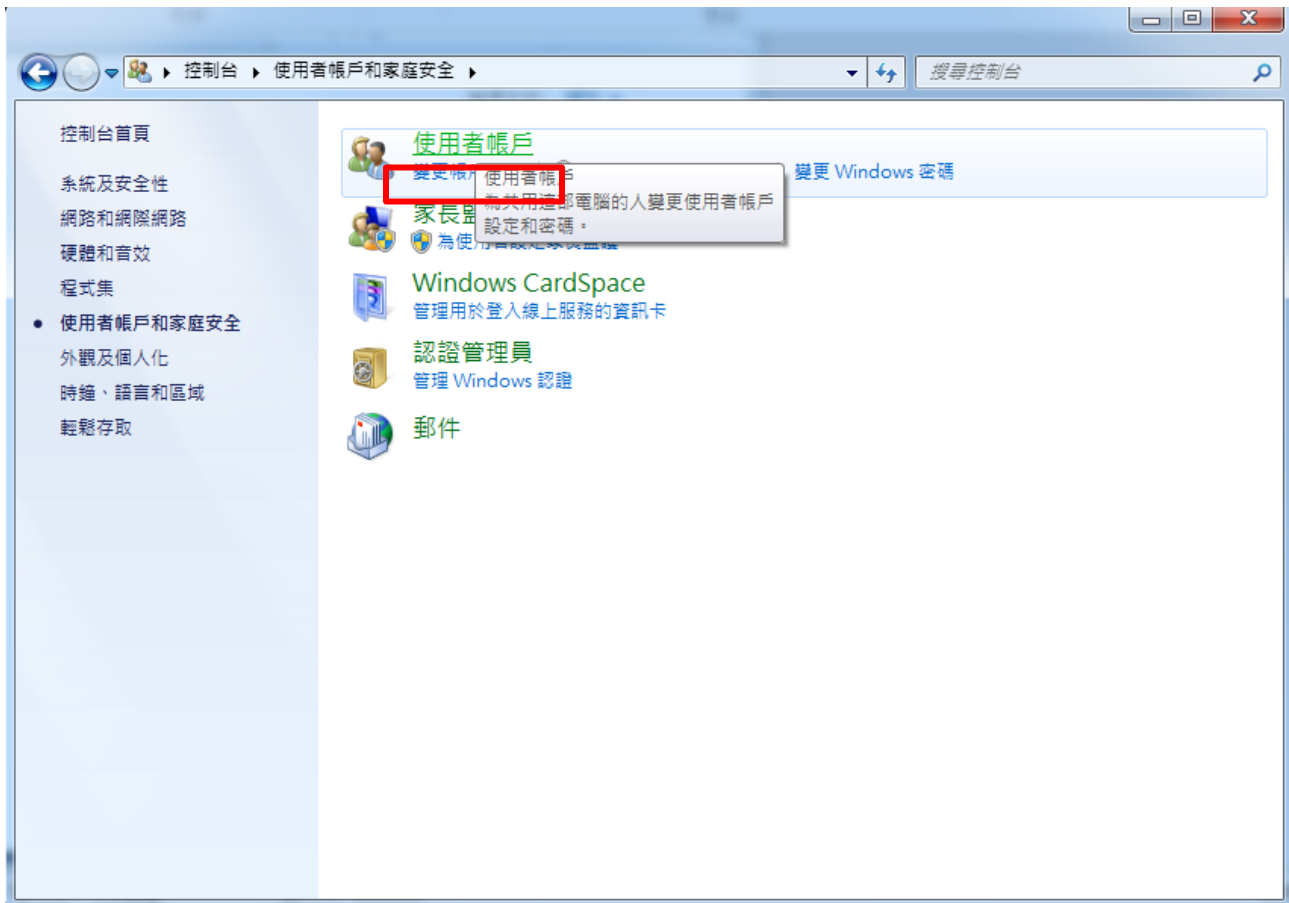
于桌面左下方程式集点击控制台



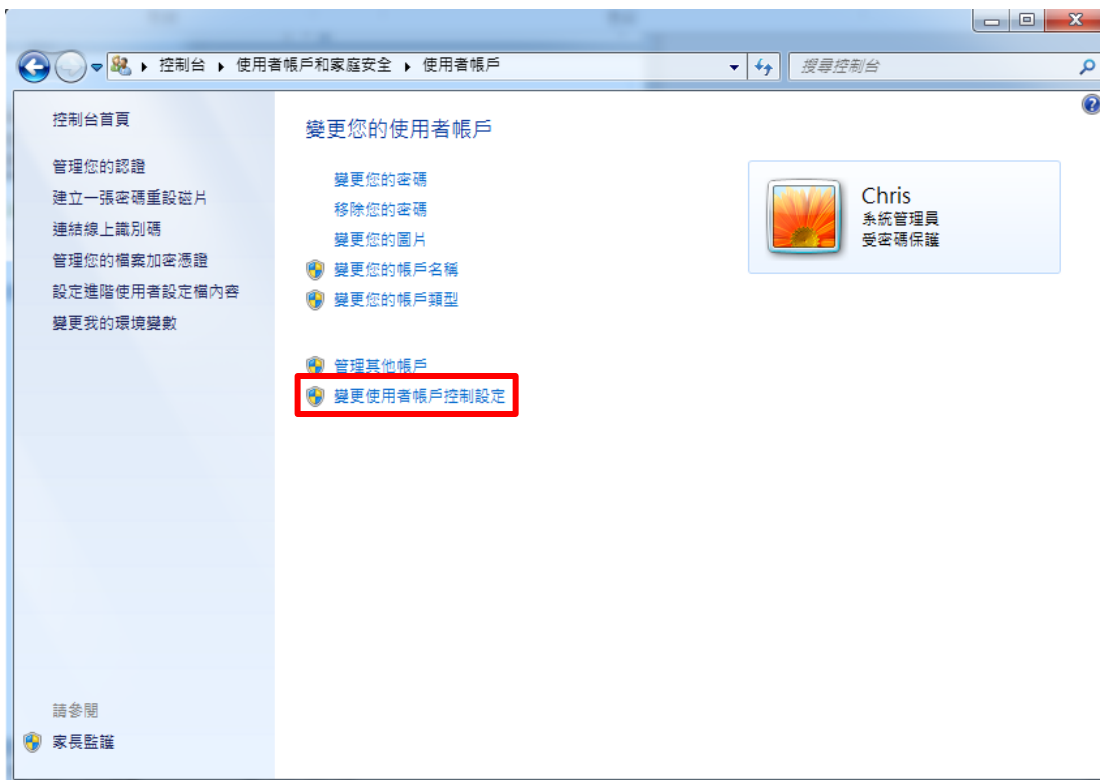
点击用户帐户和家庭安全进入



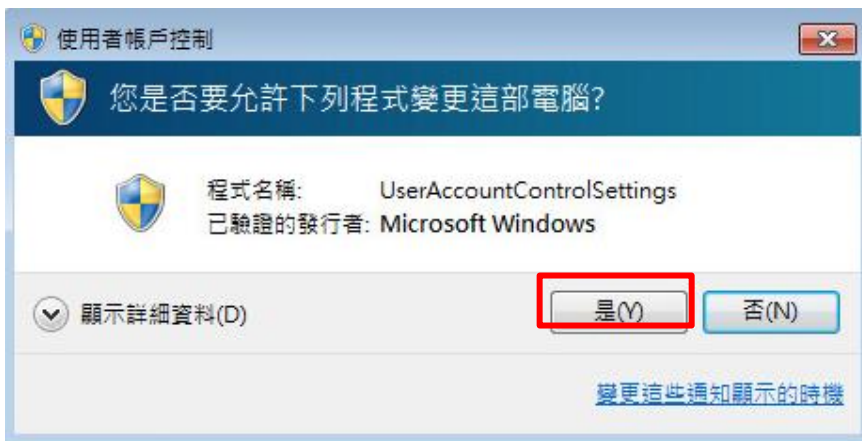
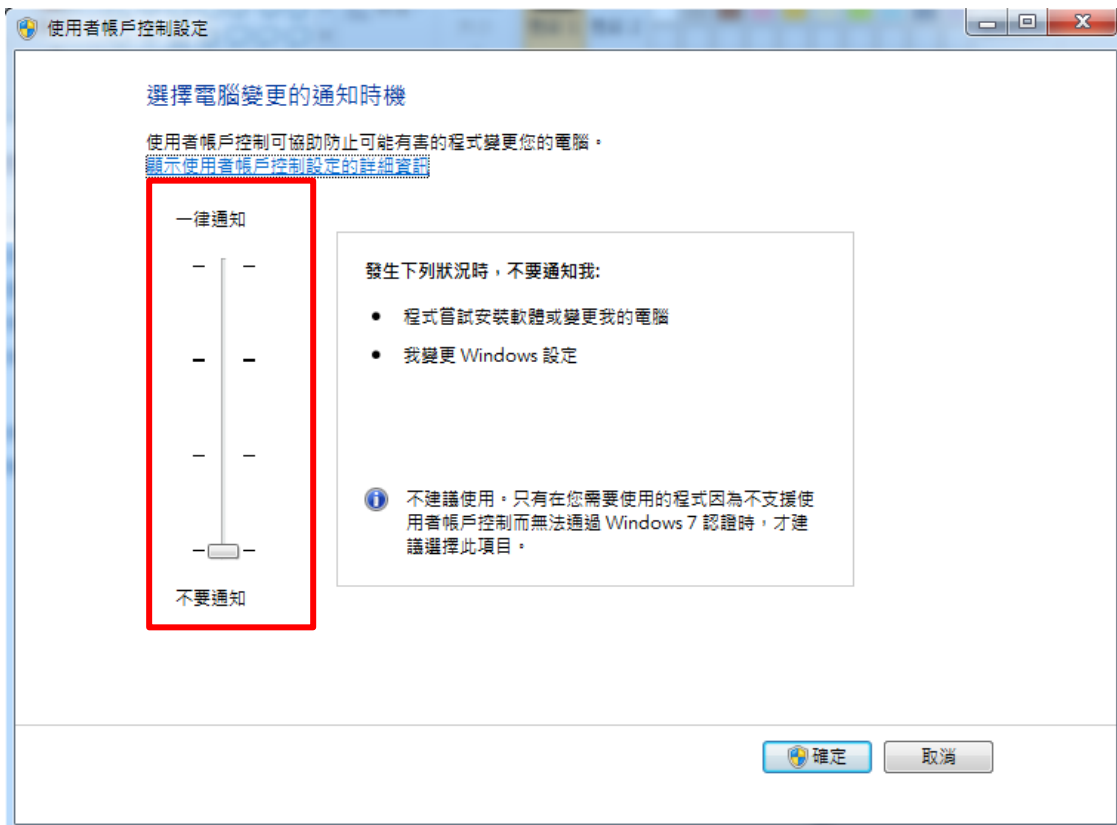
点击用户帐户进入



点击变更用户帐户控制设定进入

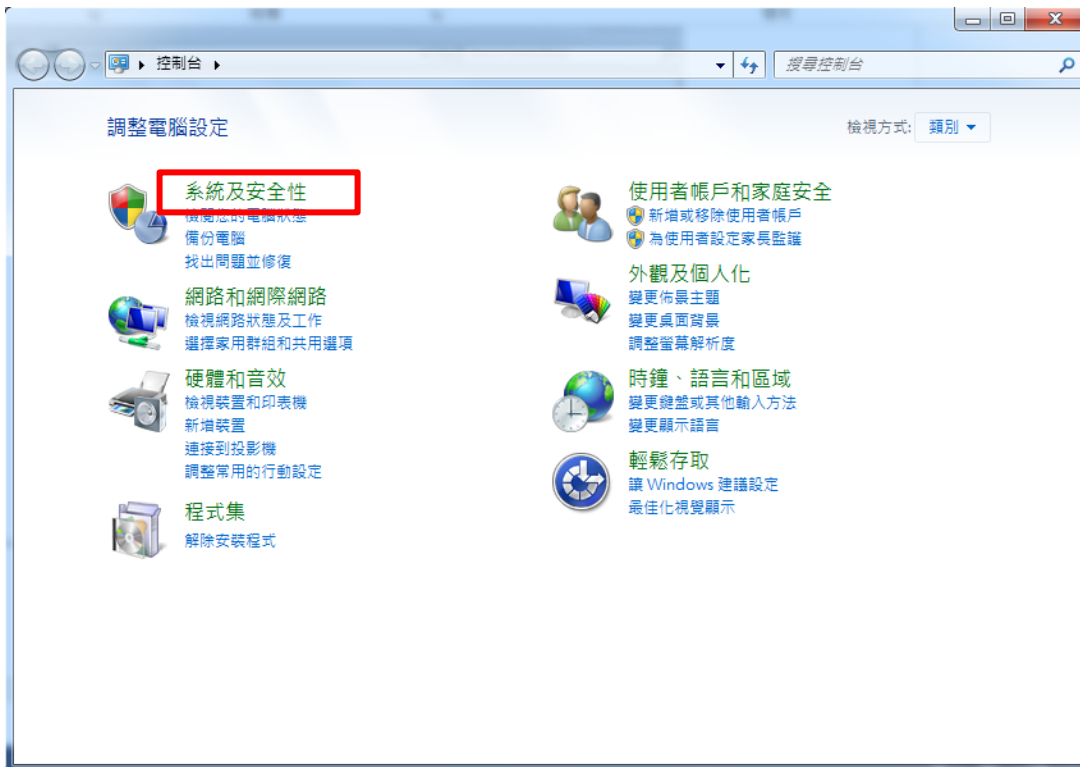


将调整层级设定到最低不要通知，按确定后会弹出一个窗口要你允许更改，请点是

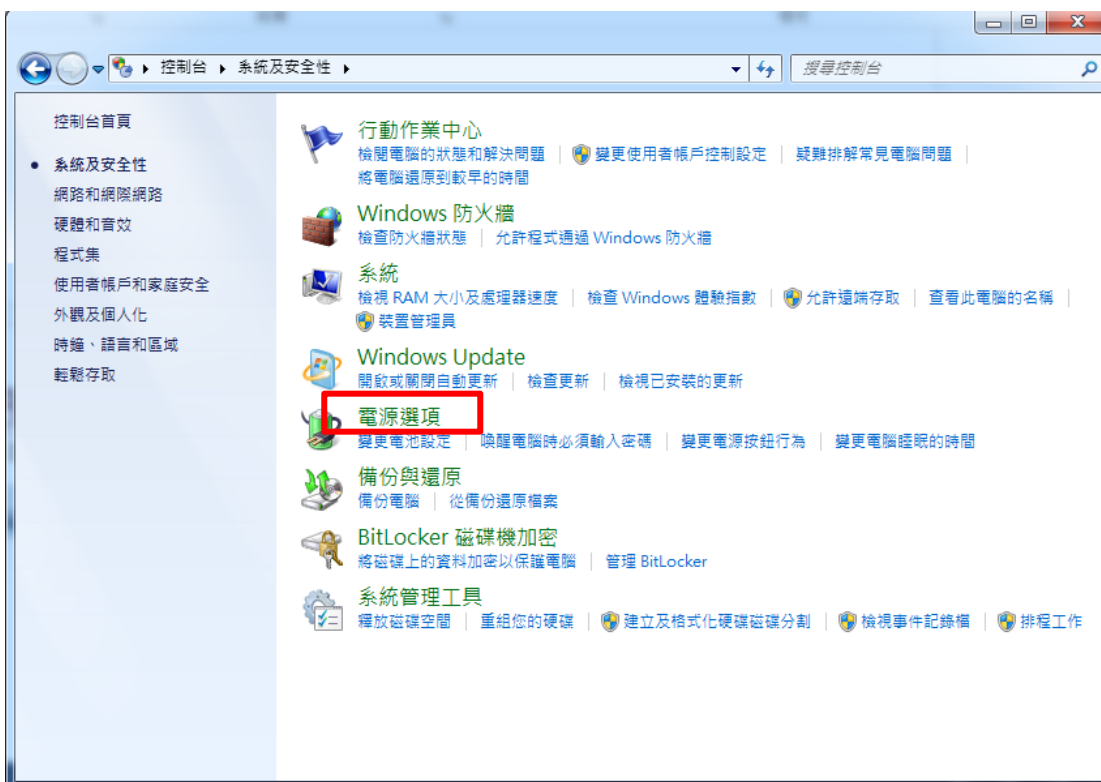


2.2 设定电源管理

于桌面点控制面板，选择系统及安全性按下



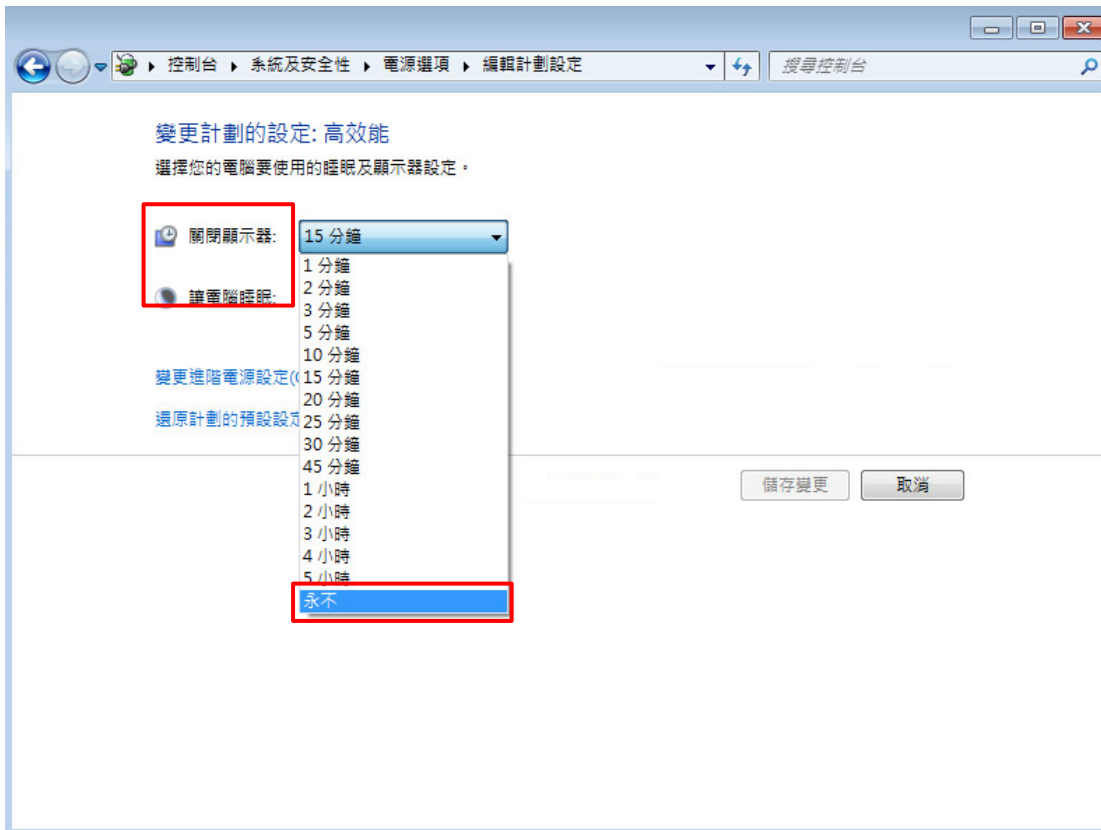
选择电源选项



将箭头按下会出现高效能，选择然后按下变更计划设定

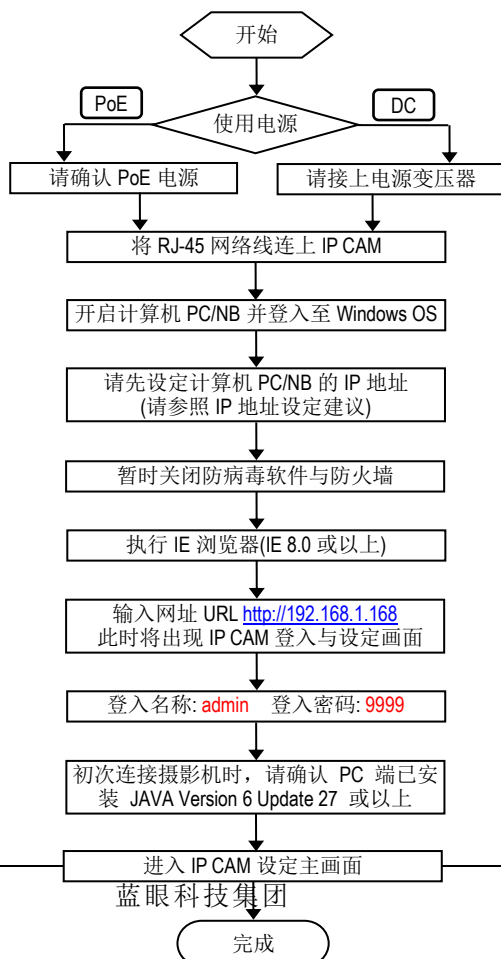


将关闭显示器及让计算机睡眠从 15 分钟改成永不



3. 摄影机安装

3.1 安装流程示意图



■ 网络摄影机默认值

IP 地址 : 192.168.1.168

使用者名称 : admin

密码 : 9999

■ 计算机端建议设定值

IP 地址 : 192.168.1.200

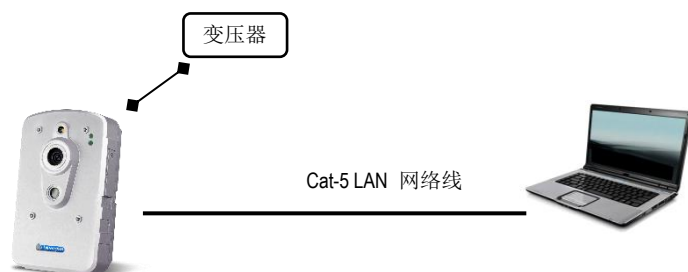
子网掩码 : 255.255.255.0

网关 : 192.168.1.1

3.2 直接连接

请先确认 PC 端已安装 JAVA Version 6 Update 27 或以上

1. 请将此摄影机的变压器接好
2. 使用 IE 浏览器连上网址 <http://192.168.1.168>
3. 当出现登入窗口时, 请输入用户名称与密码
4. 当联机及登入成功后, 便会进入主画面 (即此摄影机的设定画面)

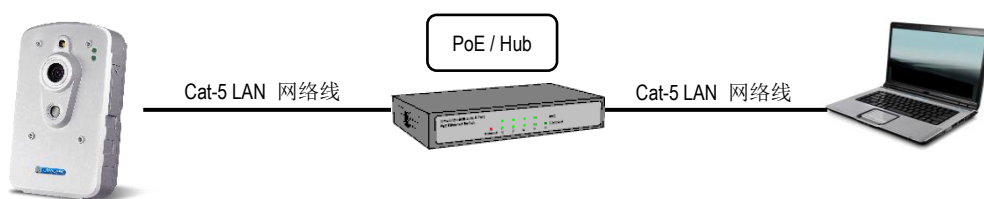


3.3 透过交换器 Hub / PoE Hub 连接 (仅适用于有 PoE 功能的機種)

请先确认 PC 端已安装 JAVA Version 6 Update 27 或以上

1. 使用 IE 浏览器连上网址 <http://192.168.1.168>

2. 当出现登入窗口时，请输入用户名称与密码
3. 当联机及登入成功后，便会进入主画面（即此摄影机的设定画面）



4. 摄影机用户接口

4.1 登入

开启 IE 浏览器，并输入网址 <http://192.168.1.168/> 然后按下 Enter。

注意：

产品尚未完全支持 Internet Explorer 以外的浏览器，强烈建议使用者使用 Internet Explorer 浏览。使用 Internet Explorer 以外的浏览器所造成的损失，原厂将不会为此承担责任。



当出现登入窗口时，请输入用户名称与密码，然后点选 OK（确定）。

用户名称与密码的默认值分别为 admin 与 9999。每次重新登入或联机时，请重新输入用户名称与密码。

4.2 操作接口概述

当成功登入系统之后，将会出现如下图所示的画面：



画面左侧为功能分页的按钮，各分页功能如下表所列。在接下来的章节中，将陆续介绍各分页的内容。每次设定完成后，请按下**保存**以储存设定内容。

注意：因机种不同，各分页的选项内容可能会有所差异。

4.2.1 实时观看


此乃摄影机设定画面的主页面。主要的目的是显示来自于摄影机的影像。



		语言: English / 日本語 / 繁中 / 简体中文 / Россия / Magyar / Deutsch / ڀرانا / España / Polska / Nederlands / Portuguese / Francais / Italian (语言选项因区域而异)			
	全屏幕		拉近		上传档案 (SD 卡插入后功能启用)
	画面截取		拉远		
	录像&储存		原始尺寸		
	停止录像		信息		
	关闭声音 开启声音		移动侦测		

PTZ 控制 (仅适用于有 PTZ 功能的机种):

	停止 (中间按键) / 8 向键 (外围按键)
---	----------------------------

	拉远		拉近
	对久远		对焦近
	光圈关		光圈开

4.2.2 网络设定

摄影机的网络设定分页。内容包括联机、DDNS、SMTP、FTP 与进阶设定。



联机

使用 DHCP	透过 DHCP 联机
静态 IP	透过 DHCP 联机并输入 IP 地址、子网屏蔽、网关(网关)、DNS
PPPoE	透过 PPPoE 联机并输入账号密码
Http 埠号	设定 Http 埠号

4.2.3 警报设定

摄影机警报触发与反应以及移动侦测功能的设定分页。



警报设定

开启警报功能	勾选方框以启用
警报持续时间	10、30 秒；1、5、10 分；Non-Stop (不中断)

警报触发来源

Thermal Offset	温度补偿，输入数字去调整从-10.0~10.0 都可以
Thermal Denoise	温度噪声问题(数字越小，改善越多，建议数字 2~5)
网络断线	以太网网络断线触发
DI1 模式	输入的触发模式：开启、关闭
DI1 准位	输入的警报准位：低、高

警报触发后动作

上传至 FTP	勾选方框以启用并选定文件格式
上传至 SMTP	勾选方框以启用并选定文件格式
储存到 SD 卡	勾选方框以启用并选定文件格式 (需插入 SD 卡)
DO1 模式	输出的触发模式：开启、关闭

DO1 准位	输出的警报准位：低、高
警报预置位	勾选方框以启用 Pelco D 协议

注意：温度补偿请在 **Thermal Offset** 设定，设定完成后请到维护设定页面将摄影机重启。进行温度设定，需要严格限制每次测量距离都是相同的。

4.2.4 维护设定

摄影机的系统维护相关、用户设定、系统日志设定分页。



系统

系统信息

Mac 地址	显示摄影机的 Mac 地址
--------	---------------

韧体版本

版本	显示摄影机的韧体版本
----	------------

2A 版本	显示摄影机的 2A 版本
韧体升级	选取更新文件储存路径并按下升级钮开始执行

操作

摄影机重新启动	按下重启钮开始执行
---------	-----------

系统参数

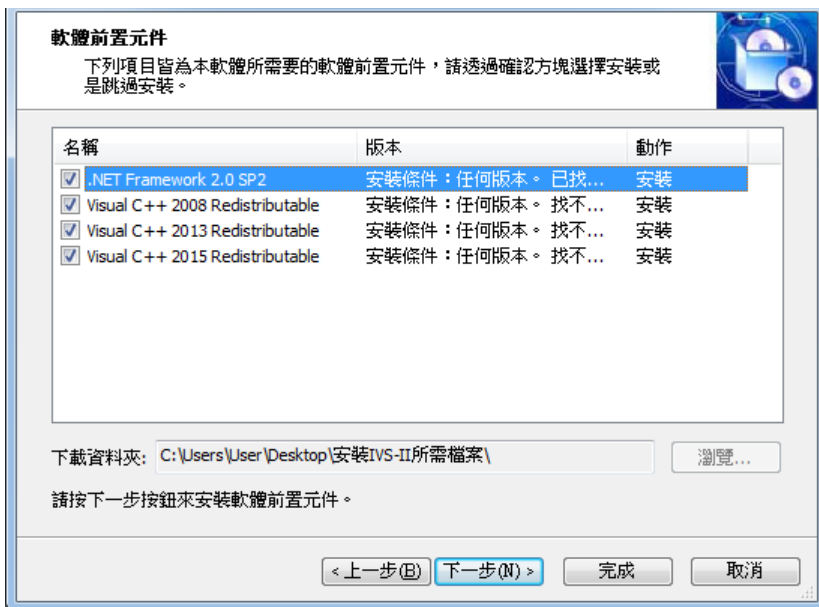
档案汇入	选取参数文件储存路径并按下汇入钮开始执行
档案汇出	按下导出钮导出系统参数文件
出厂预设	按下还原默认钮恢复出厂默认值

5. NVR 软件安装 (首次安装)

于 NVR 软件 “NVR_Setup” 右键选择以系统管理员身份执行开启程序



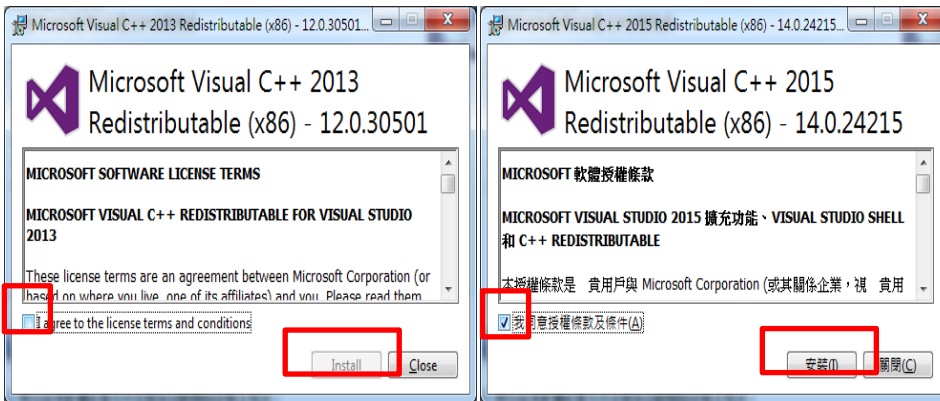
请依照步骤点下一步，第一次安装会加装四个组件 NET Framework 2.0 及 Visual C++ 2008/2013/2015。



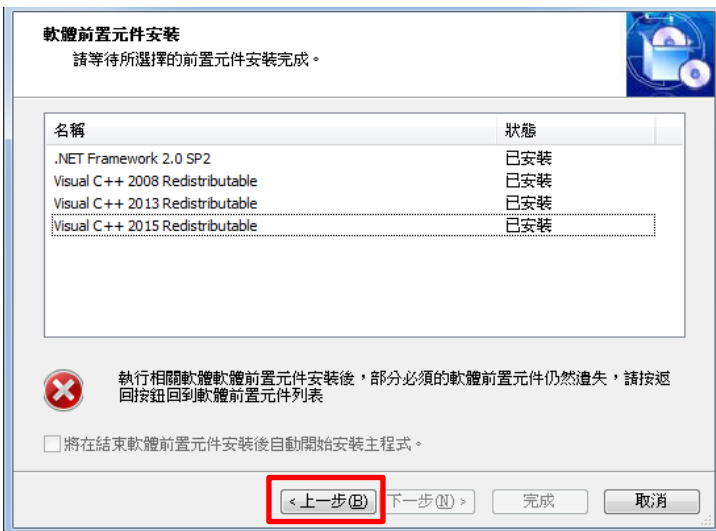
出现此讯息请按是



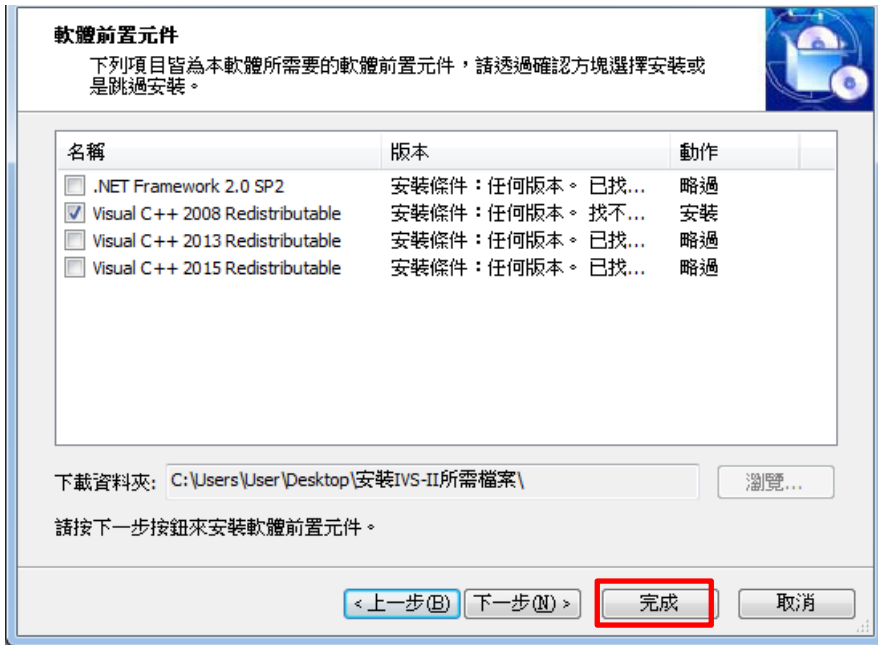
请打勾然后继续安装 (Install>)



安装结束后，如果可以按下完成，就按下完成继续进行 NVR 安装，也可能出现下面结果，这时请按下上一步



确认.NET Framework 2.0 SP2、Visual C++ 2013 与 Visual C++ 2015 安装后，按下完成，继续其他部分安装

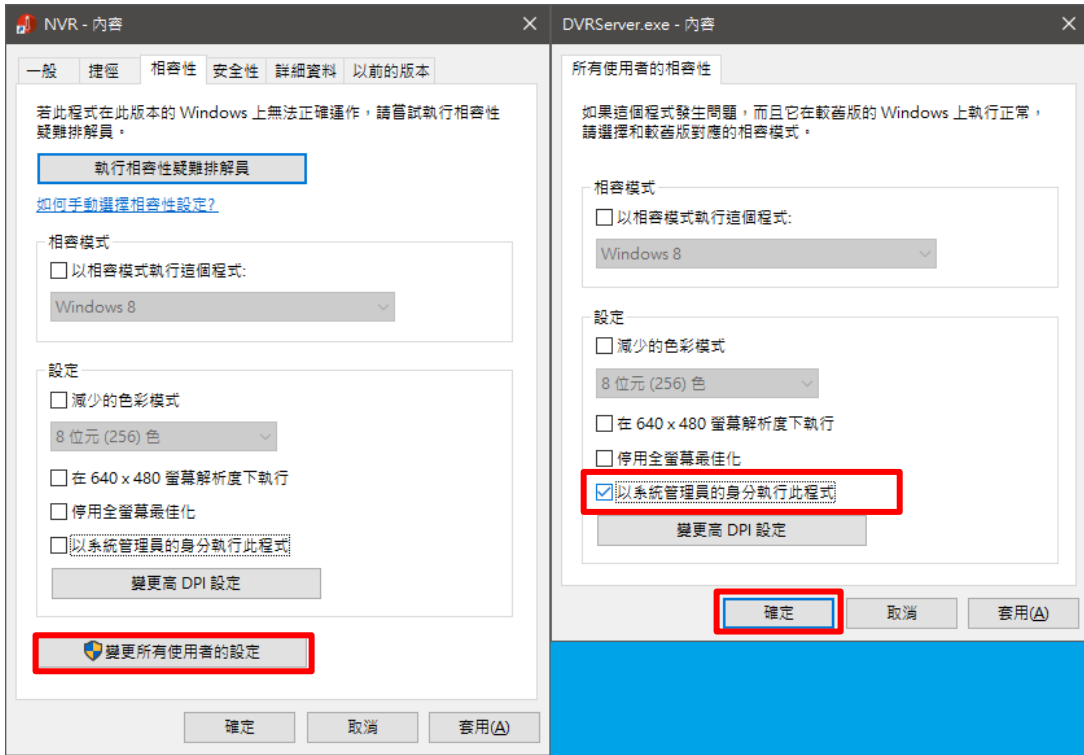


请依照步骤点击下一步，一直持续安装到完成



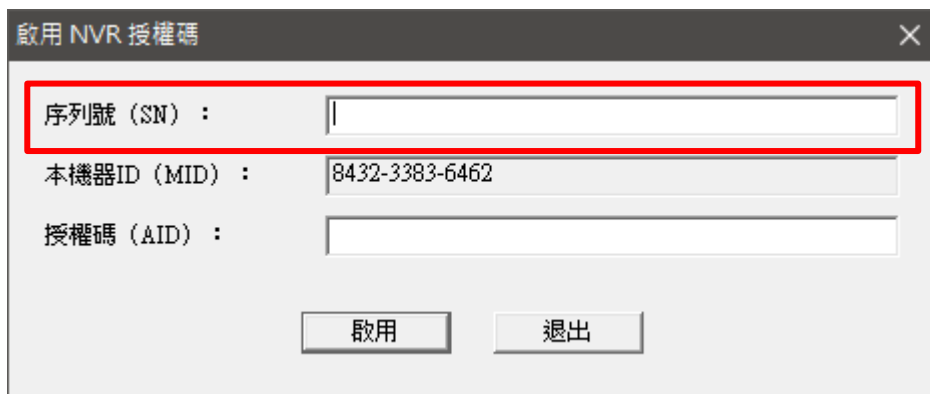
于桌面产生 NVR 的快捷方式上右键单击选择内容，点击兼容性将以系统管理员的身份执行此程序

勾选并套用后点击确定



6. NVR 启用序号注册

安装 NVR 完成后，系统会自动弹出要求使用者启用 NVR 授权码的讯息窗口（注：序列号 SN 以实际出货为准）



啟用 NVR 授權碼

序列號 (SN) :

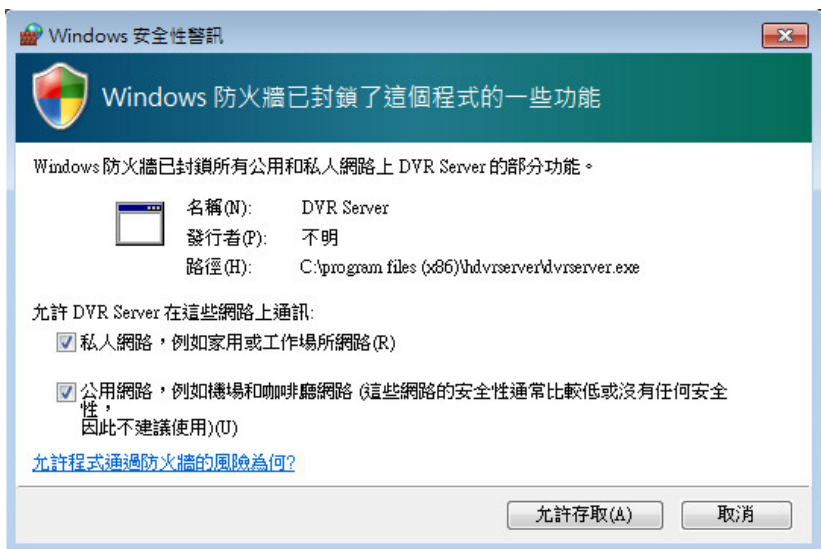
本機器ID (MID) : 8432-3383-6462

授權碼 (AID) :

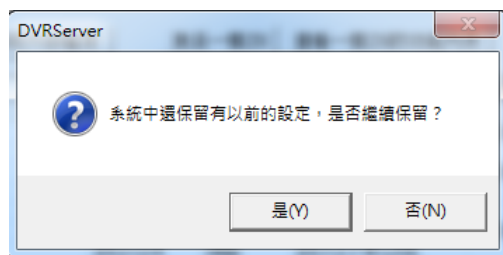
啟用 退出

进入时会跳出三个须认可经过防火墙之应用程序，分别为 “Mini ASP Web Server” ， “DVR Server” ， “UpgradeServer.ex_” ，并勾选公用网络，点击允许存取确认（注：假如有防病毒软件也请让这三个执行档加入例外中）



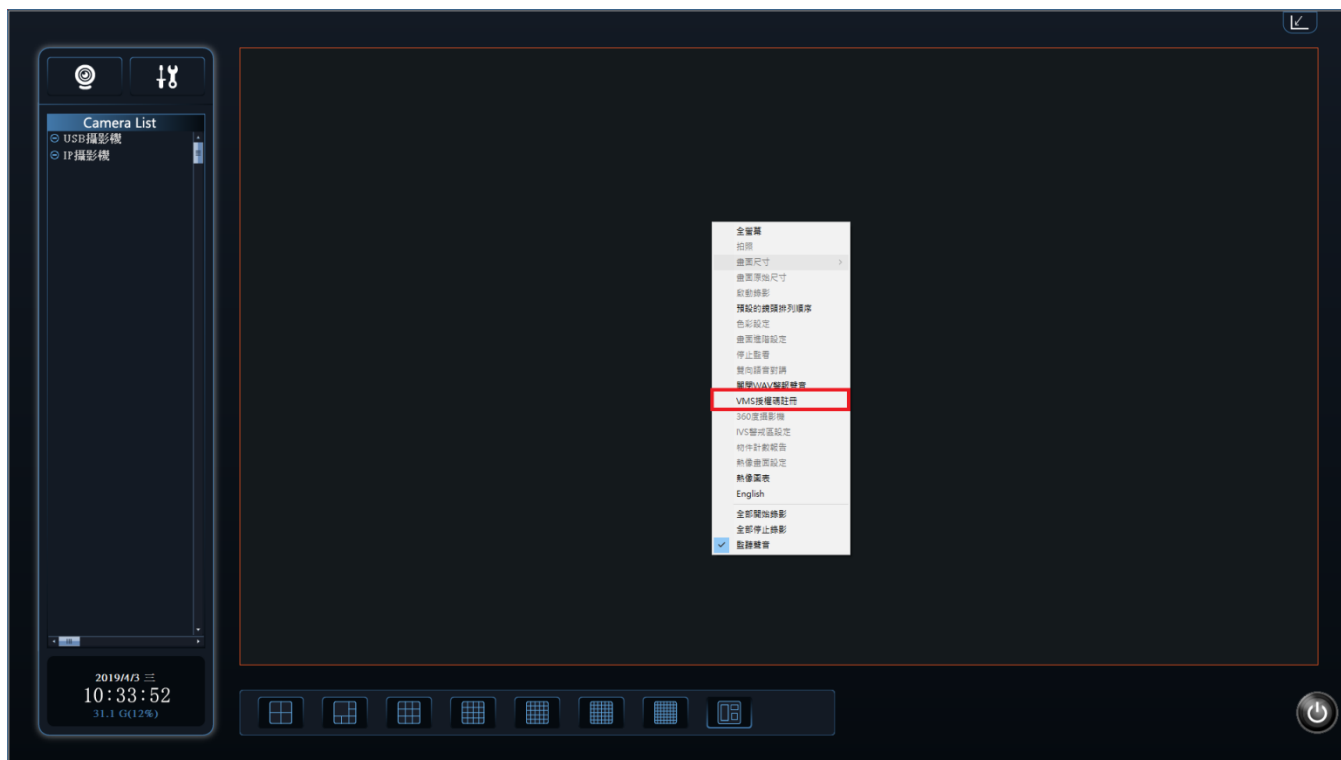


假如是重新安裝，软件会询问是否要保留先前設定，并且进一步扫描硬盘录像文件数据

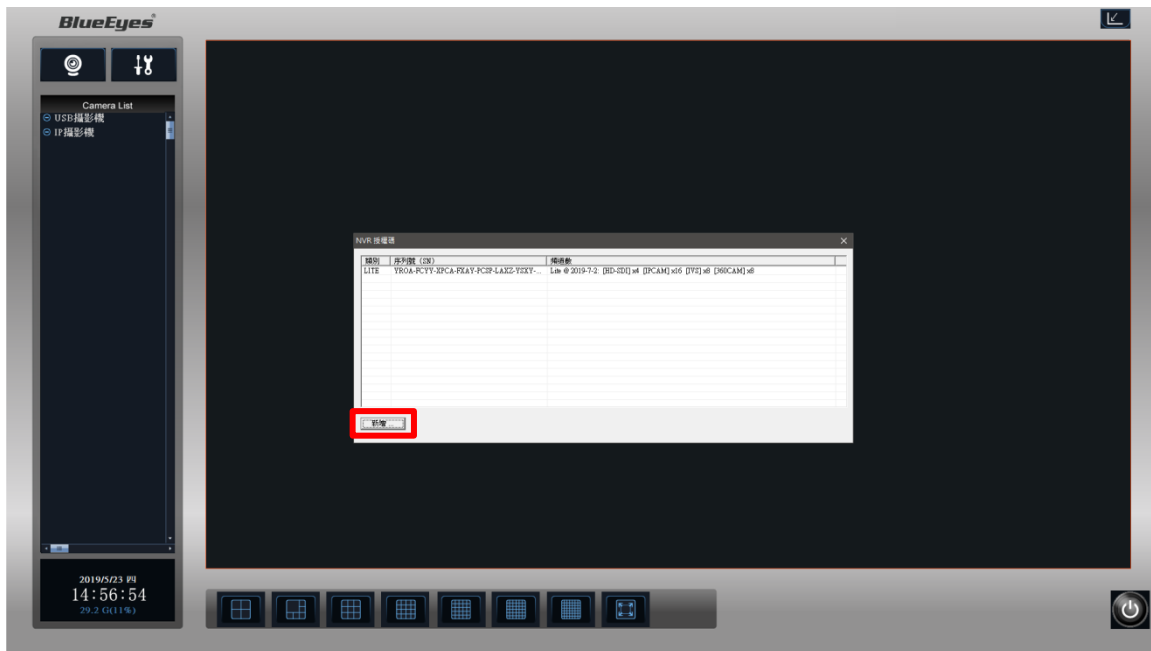


之后需另行输入 Thermal 序号手动输入序列号，步骤如下：

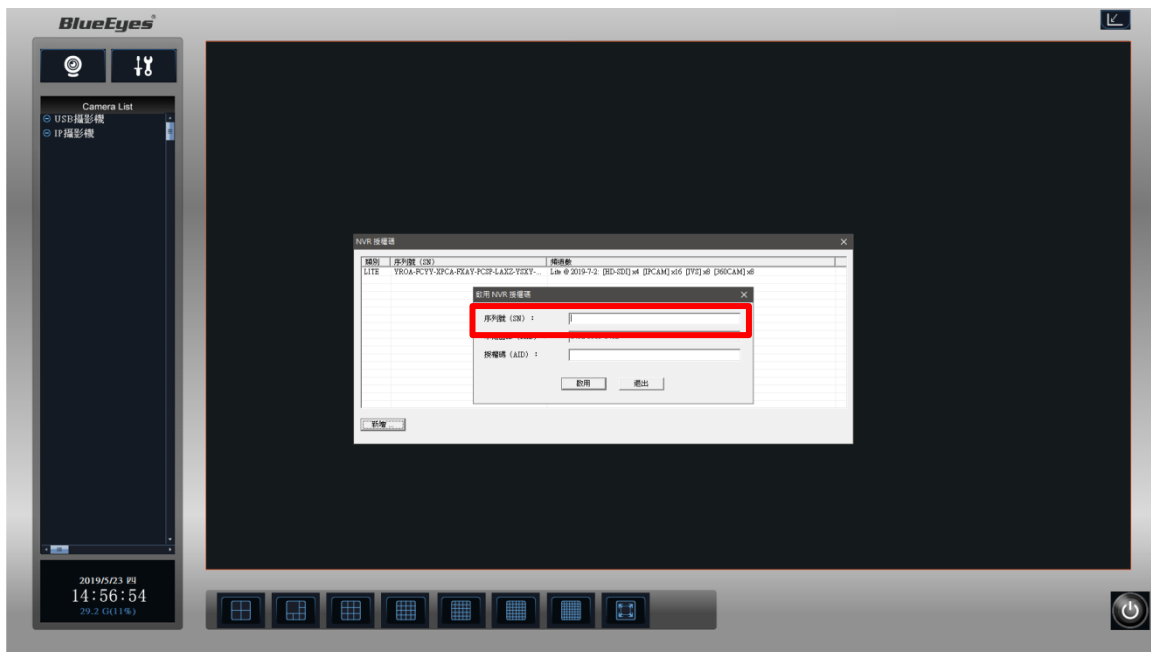
A) 在监看画面中按下鼠标右键，点选 NVR 授权码注册。



B) 點選新增。



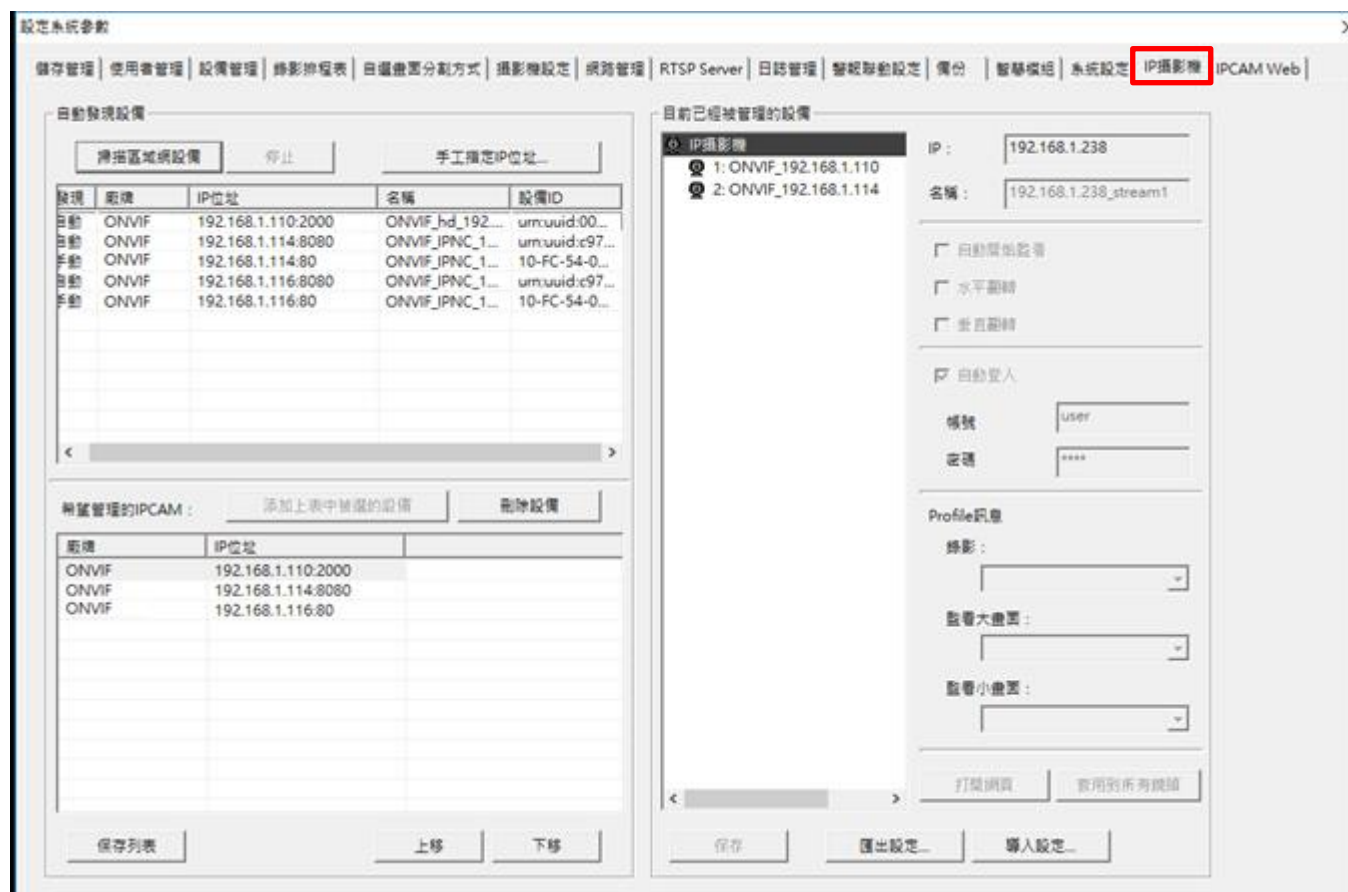
C) 启用 NVR 授权码的讯息窗口出现后，用户即可再次输入序列号。



7. 新增 IP 摄影机

7.1 IP 摄影机

點選 IP 摄影机页签

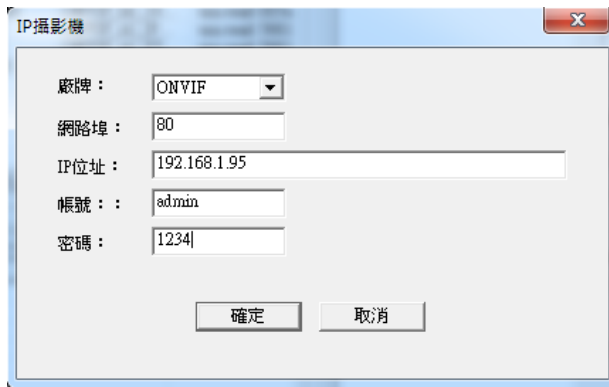


7.1.1 新增 IP 摄影机

點選 **掃描區域網設備**，厂牌请选择 BlueEyes

發現	廠牌	IP位址	名稱	設備ID
自動	ONVIF	192.168.1.110:2000	ONVIF_hd_192...	um:uuid:00...
自動	ONVIF	192.168.1.114:8080	ONVIF_IPNC_1...	um:uuid:c97...
手動	ONVIF	192.168.1.114:80	ONVIF_IPNC_1...	10-FC-54-0...
自動	ONVIF	192.168.1.116:8080	ONVIF_IPNC_1...	um:uuid:c97...
手動	ONVIF	192.168.1.116:80	ONVIF_IPNC_1...	10-FC-54-0...

也可以手动指定 IP 地址，选择厂牌 BlueEyes



将要加入的摄影机框起来(鼠标左键按住拖移), 在希望管理的 IPCAM 点击 **添加上表中被選的設備** 将摄影机移至下方, 并存档。(可点选 IP 地址排序)



这时会要求填入 IP 摄影机登入账号密码, 结束后并存盘

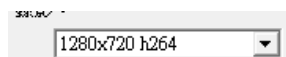


廠牌	IP位址
ONVIF	192.168.1.110:2000
ONVIF	192.168.1.114:8080

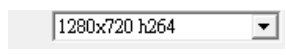
这时先退出设定, 等摄影机显示于左列列表中:



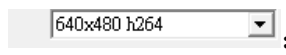
进入 IP 摄影机设定，在目前已管理的设备中填写要更改的名称及自动开始监看和三种串流 profile，点击存档以保存设定参数（水平翻转与垂直翻转勾选储存后须重启程式）



: 录像分辨率可选择 IP 摄影机里的主次码流



: 以单画面及 4 分割的画面为主，可选择 IP 摄影机里的主次码流



: 指切换至 4 分割画面以上时的分辨率，可选 IP 摄影机里的主次码流

点击左边摄影机名称两下则可以立即开启监看

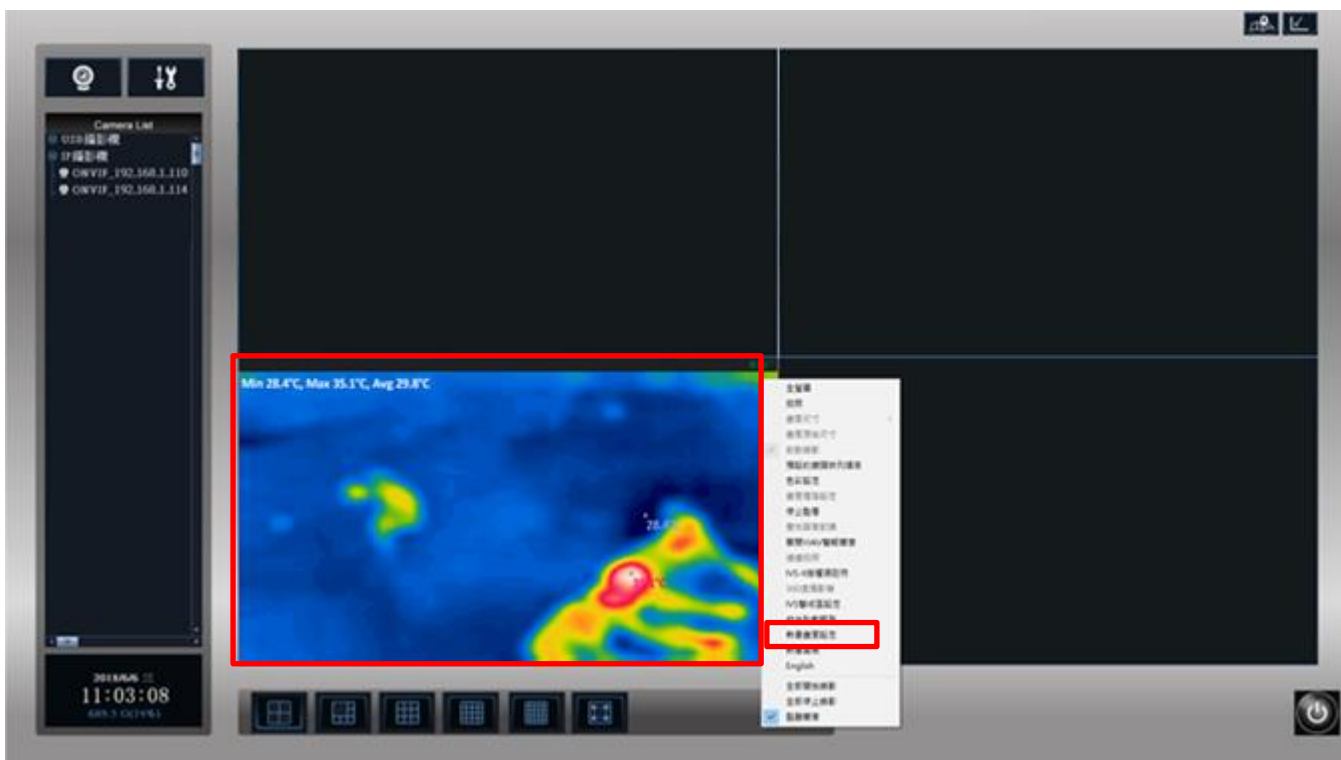
8.热成像画面设定

8.1 新增热成像摄影机

新增热成像摄影机的请参照前一章节新增 IP 摄影机步骤，请特别留意厂牌的部份必须选择 BE-5301 才能正常呈现热成像相关功能的画面，如下图所示

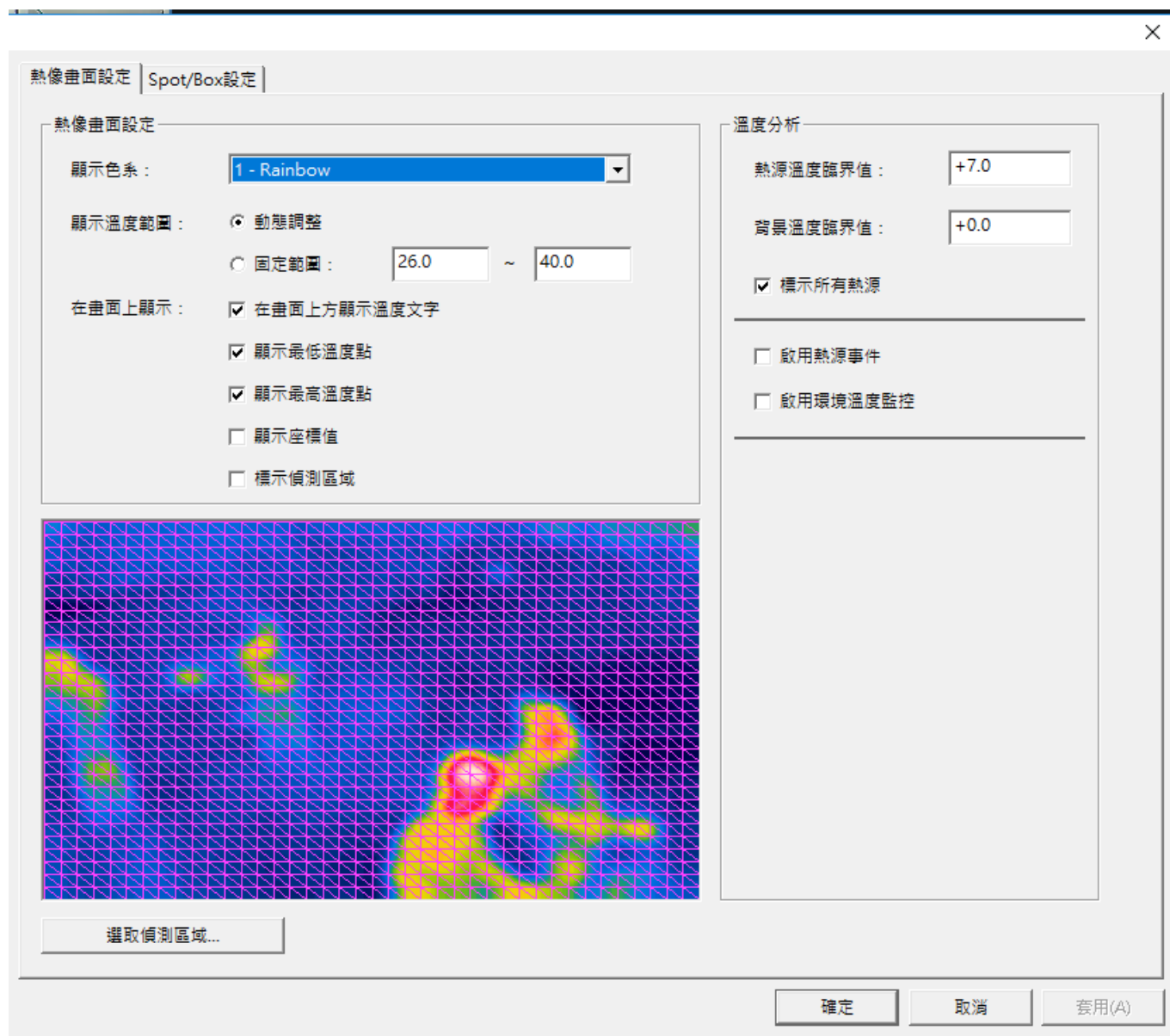
發現	廠牌	IP位址	名稱	設備ID
自動	ONVIF	192.168.1.110:2000	ONVIF_hd_1...	urm:uu
自動	ONVIF	192.168.1.114:8080	ONVIF_IPNC_...	urm:uu
手動	ONVIF	192.168.1.114:80	ONVIF_IPNC_...	10-FC
自動	ONVIF	192.168.1.116:8080	ONVIF_IPNC_...	urm:uu
手動	ONVIF	192.168.1.116:80	ONVIF_IPNC_...	10-FC

于热像画面上右键點選热像画面设定



8.2 热像画面设定

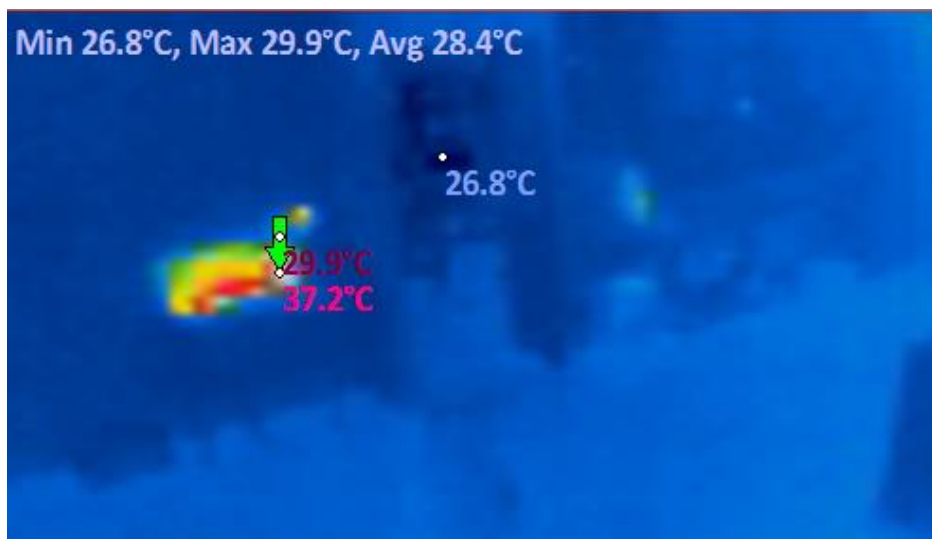
8.2.1 热像画面设定



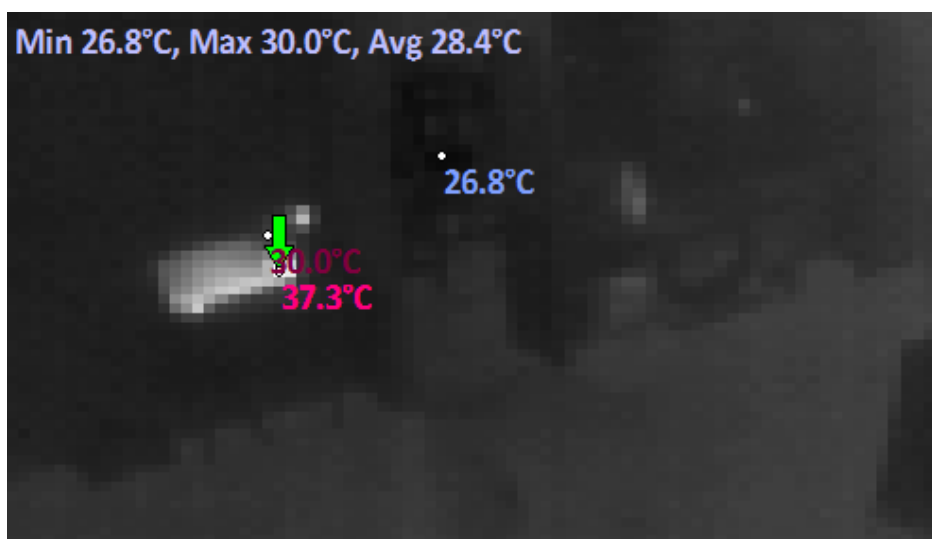
热像画面设定：

显示色系：可分为三种色系

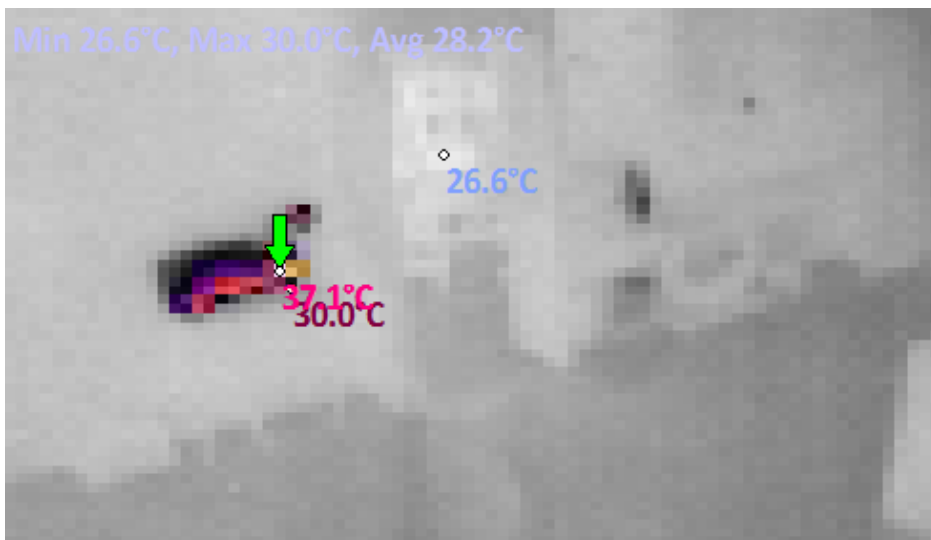
Rainbow



Grayscale

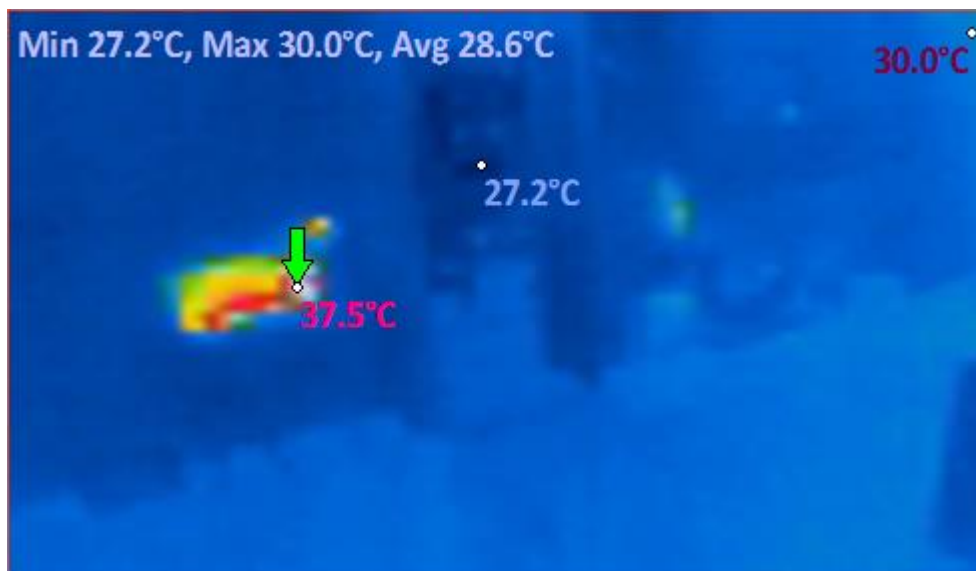


Ironblack

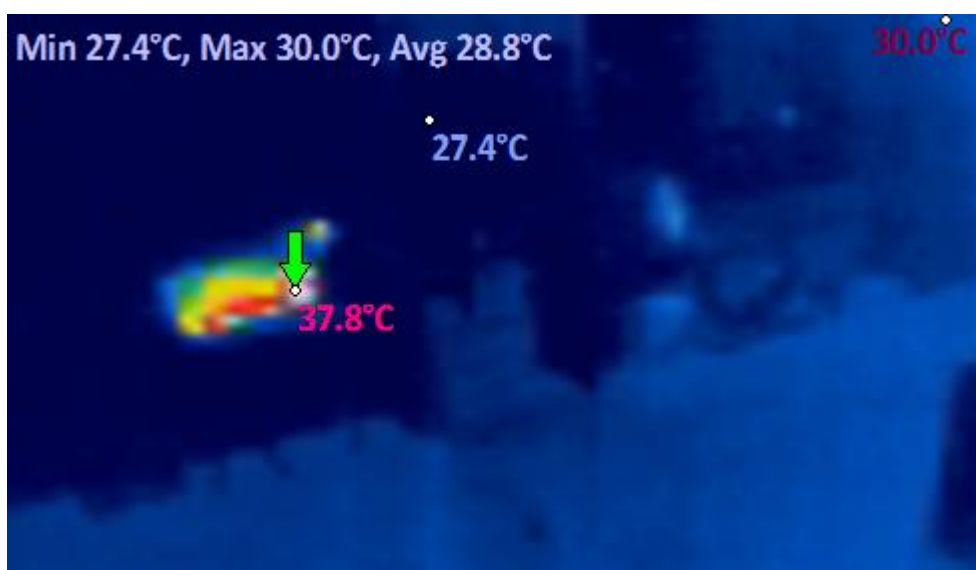


显示温度范围：代表显示的色阶（会因选择的色系有所不同）

选择动态调整，会因摄影机移动而有所变化。如下图




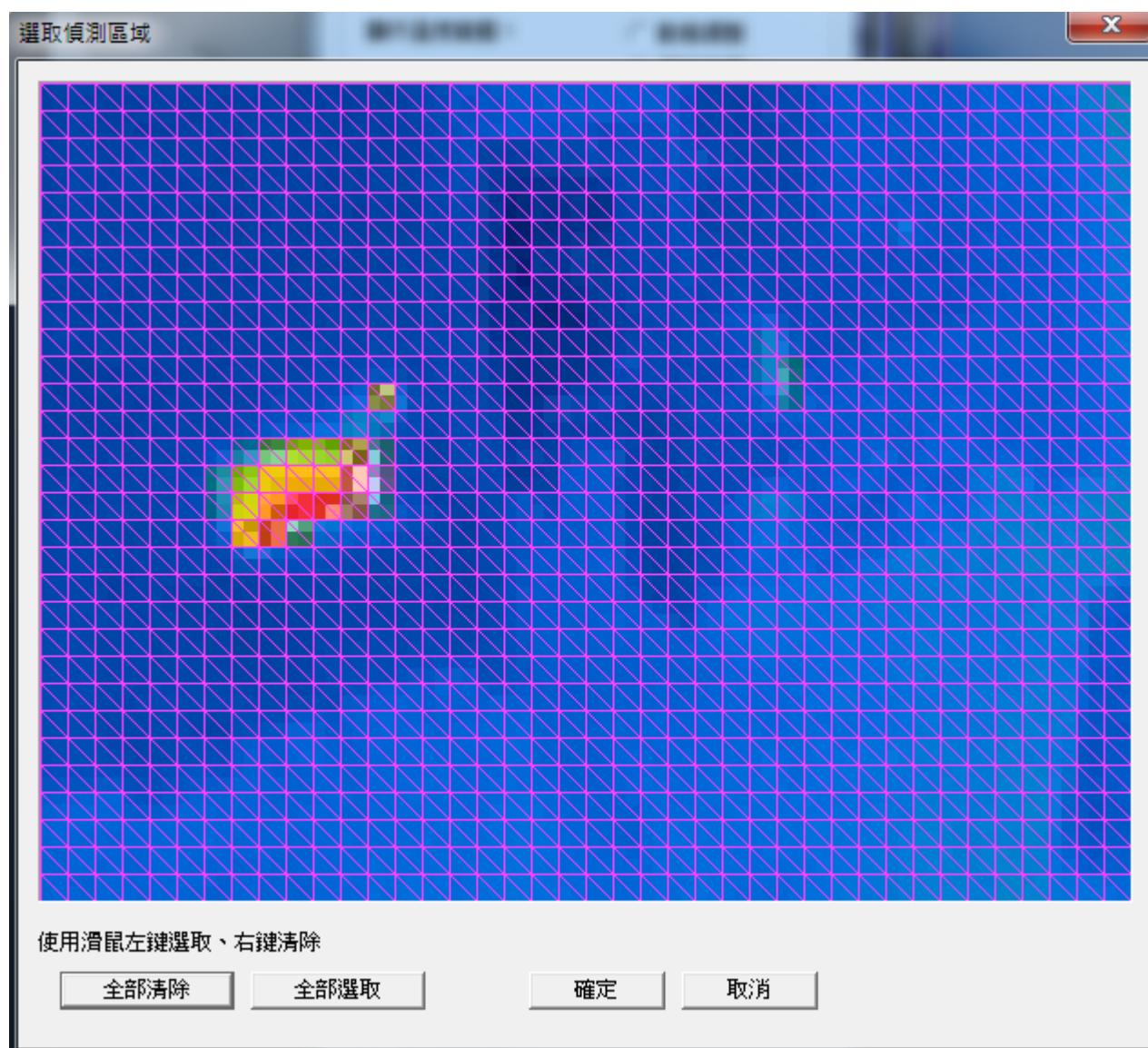
选择固定范围，并设定最小至最高的温度值

 ~ 

于监看画面上的显示

- 顯示最低溫度點
- 顯示最高溫度點
- 顯示座標值
- 標示偵測區域

选择侦测区域：利用鼠标左右键来选择要侦测或不侦测的区域，有画为侦测区域如下图



温度分析：

热源温度临界值：设定热源达到所设定温度时，显示出来 (热源温度不可低于环境温度)

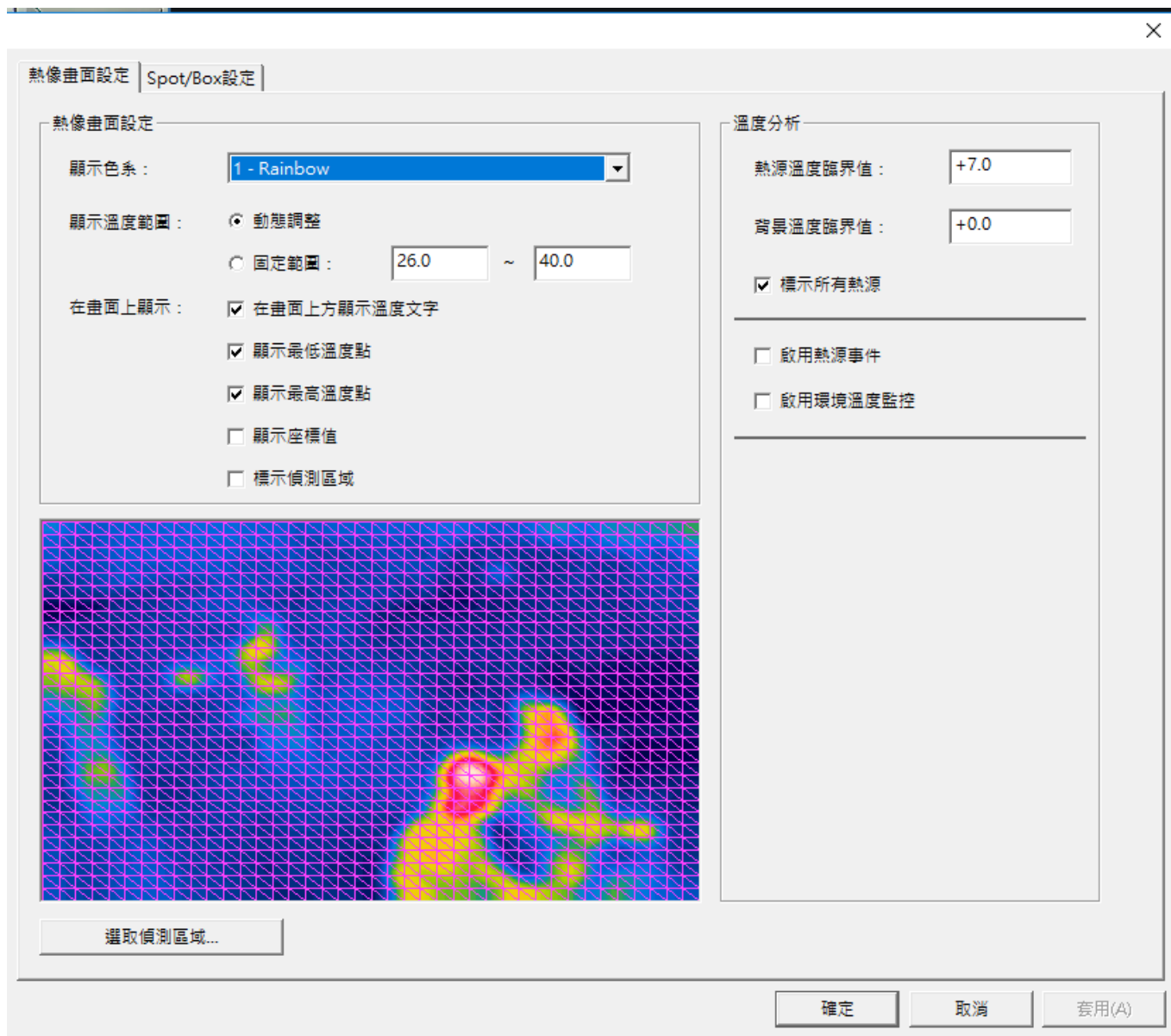
环境温度临界值：设定环境温度的最高临界值

标示所有热源：合并热源温度临界值，只要超过此温度都会显示出来

启用热源事件：勾选后，超过热源温度临界值就会纪录

启用环境温度监控：默认值为勾选，不勾选的话则会以最高热源为最高值

可分别调整热源温度临界值以及背景温度临界值



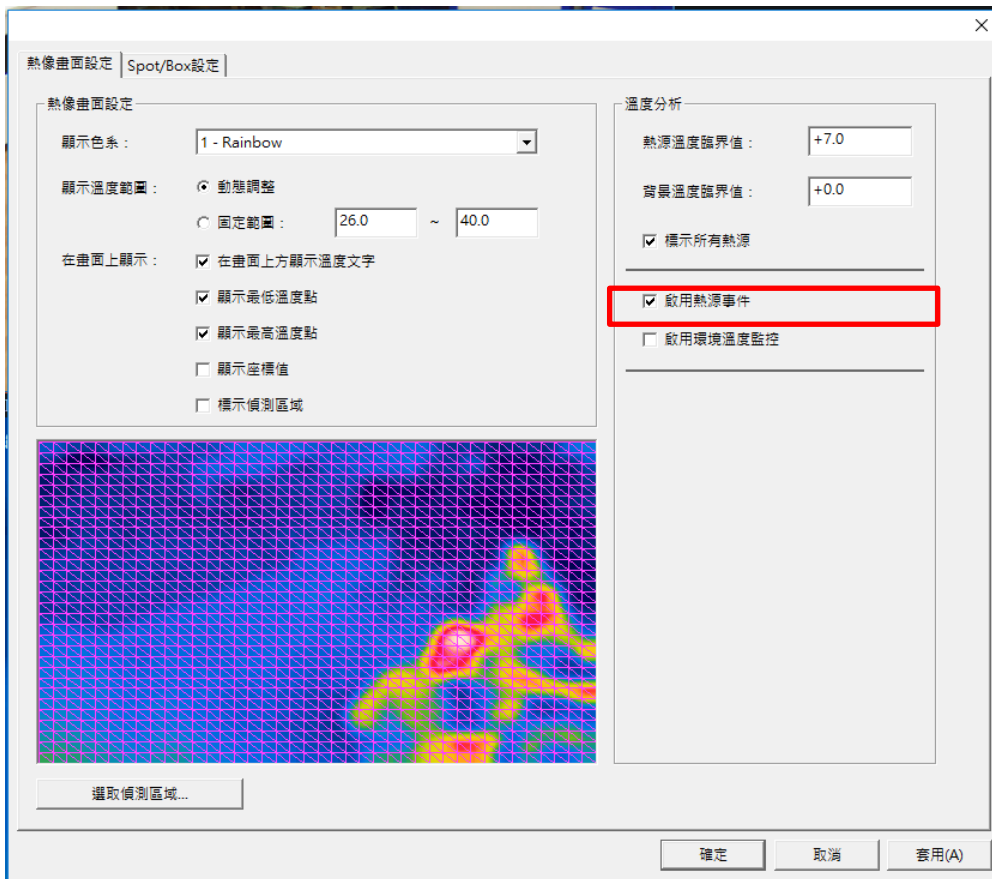
8.3 热成像温度警报与联动设定

8.3.1 热源事件：

在热成像监看画面上按下鼠标右键，进入热像画面设定功能页面。

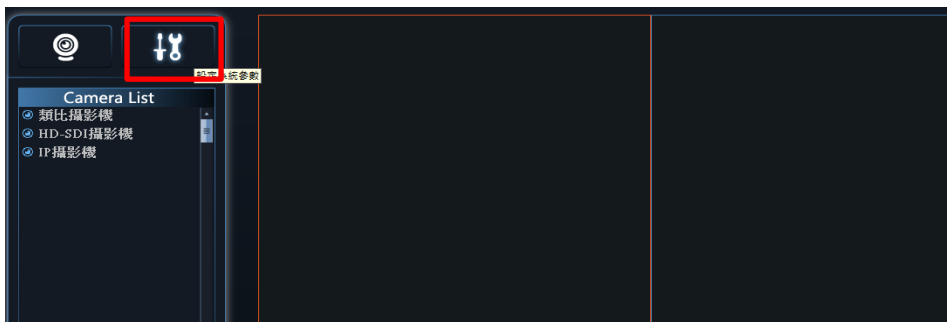


勾选启用热源事件。

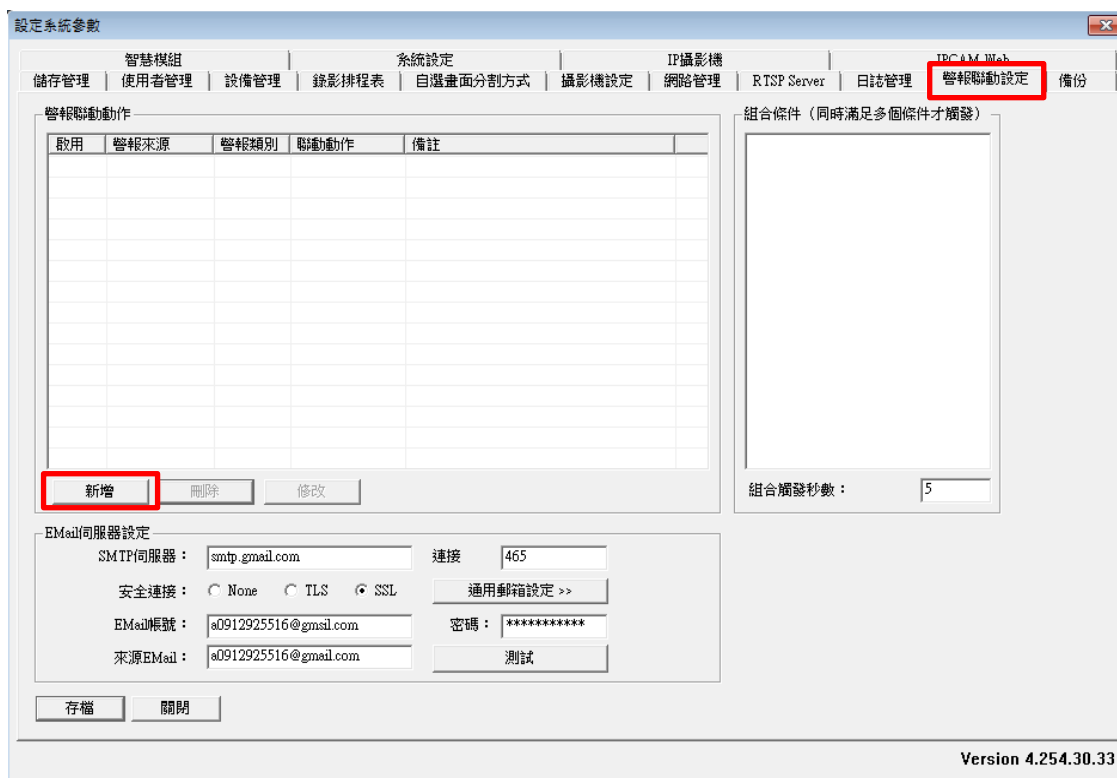


8.3.2 警报联动设定：

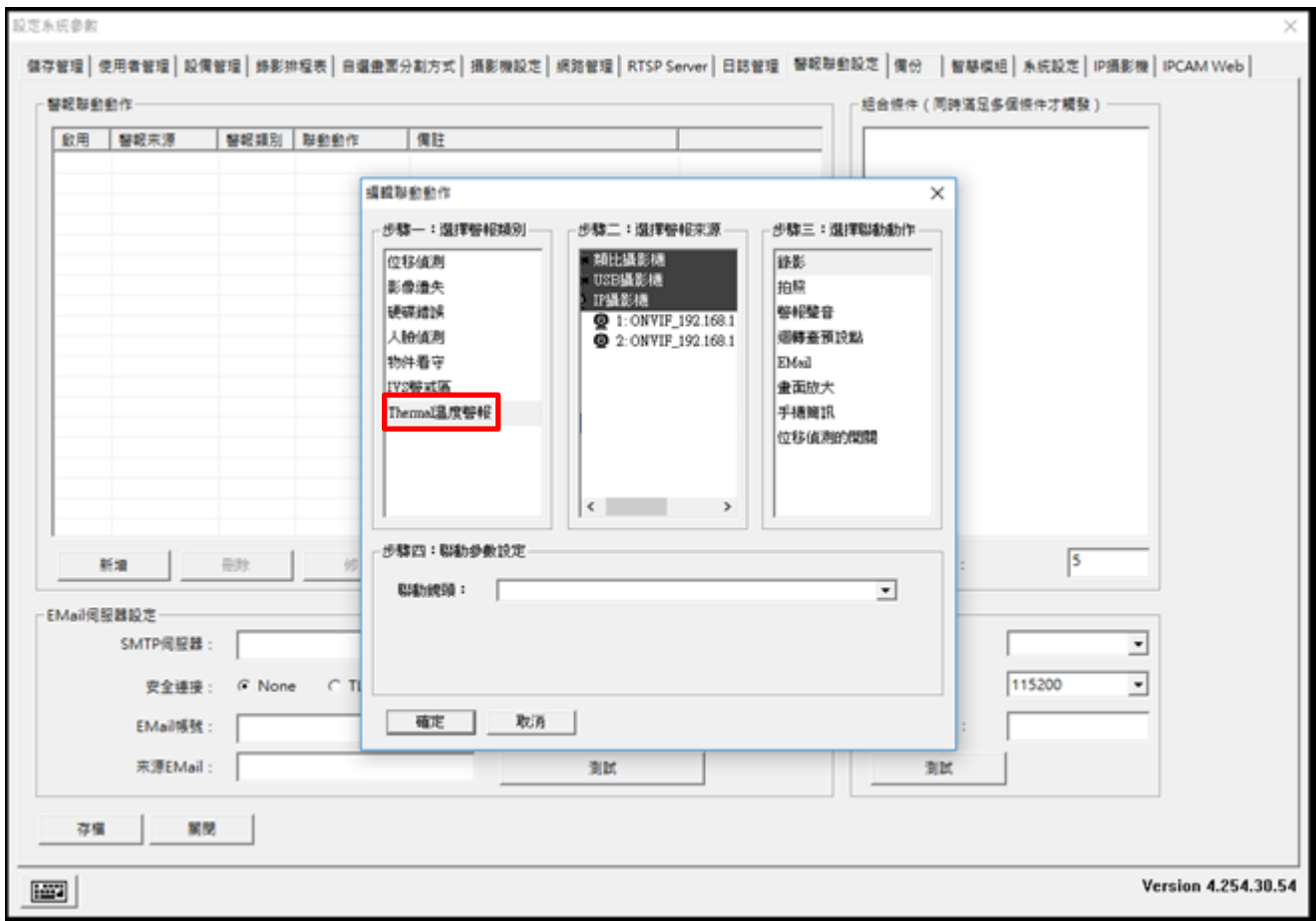
在监看画面左上方按下工具图标，进入设定系统参数功能页面。



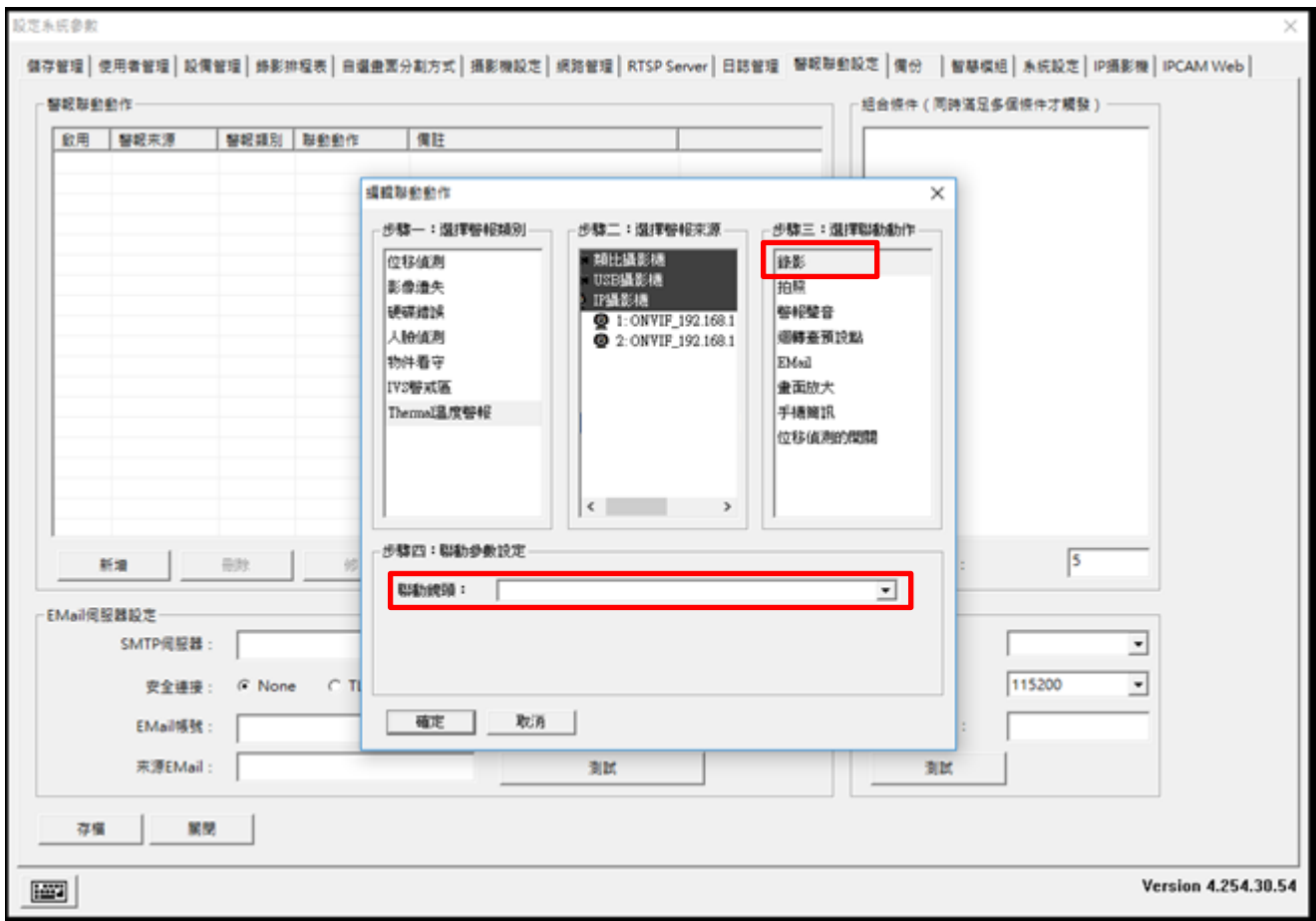
點選**警报联动设定**分页，进入分页后，点击画面中间左方的**新增**。



警报类别与警报来源分别选择 Thermal 温度警报与对应的热成像摄影机型号。

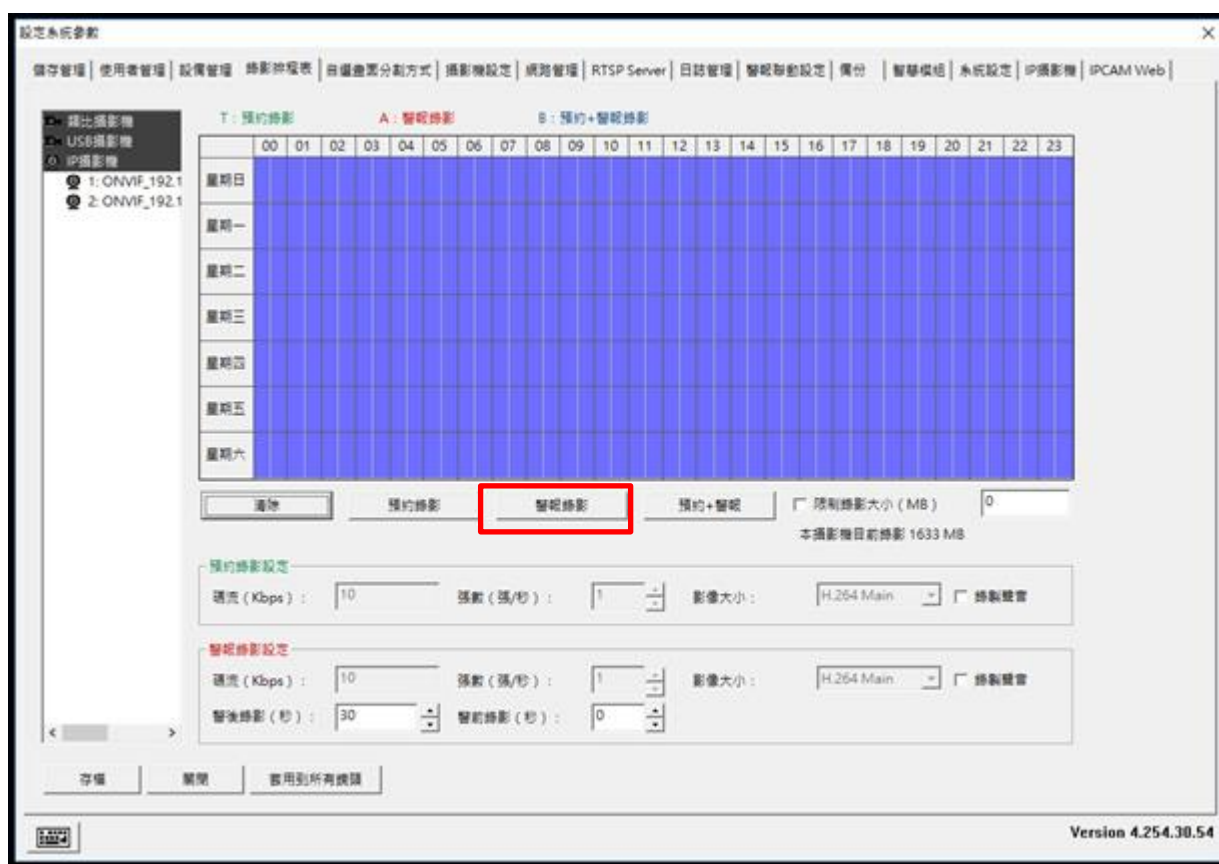


分别选择联动动作与联动参数设定。例：选择录像一>再选择录像使用的摄影机型号一>按下确定。

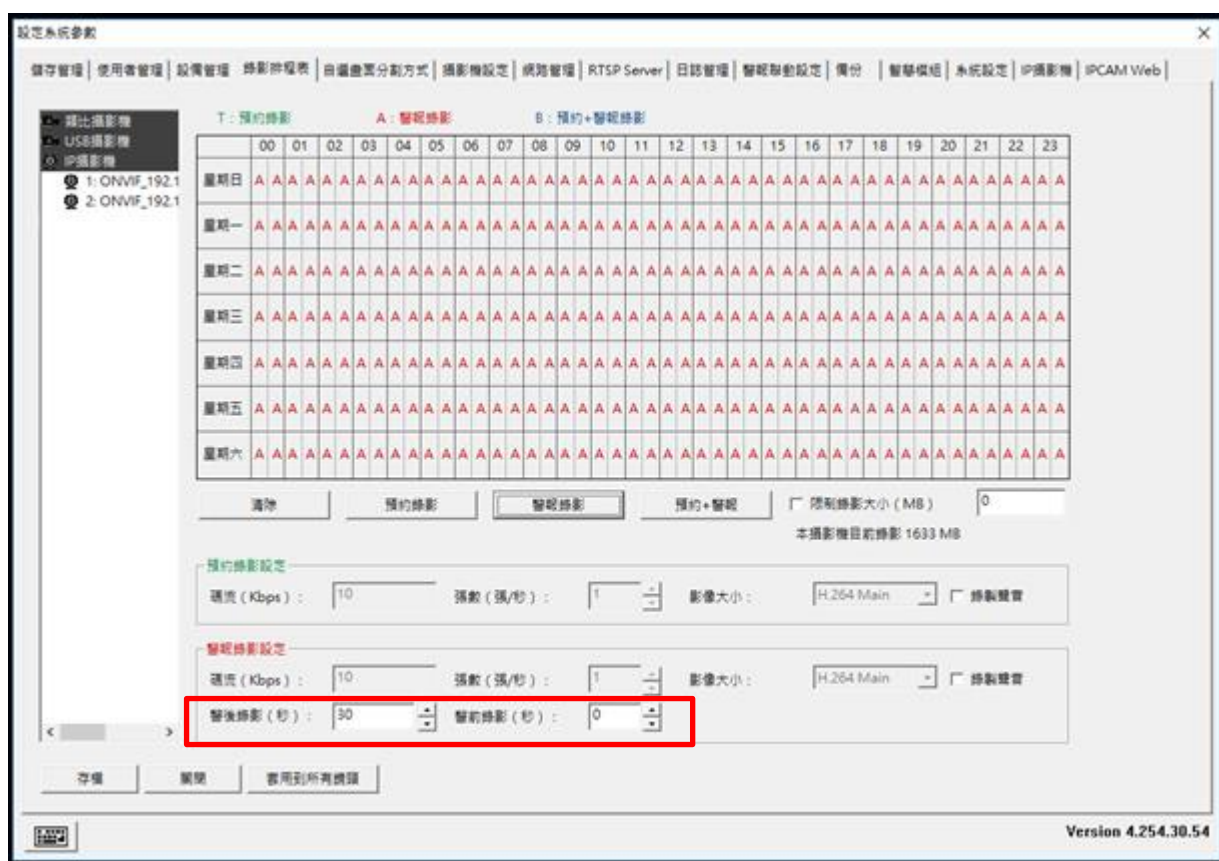


在右方的**組合条件**中勾选要启动的联动设定后按下**存盘**，之后再进入**录像排程表**分页。

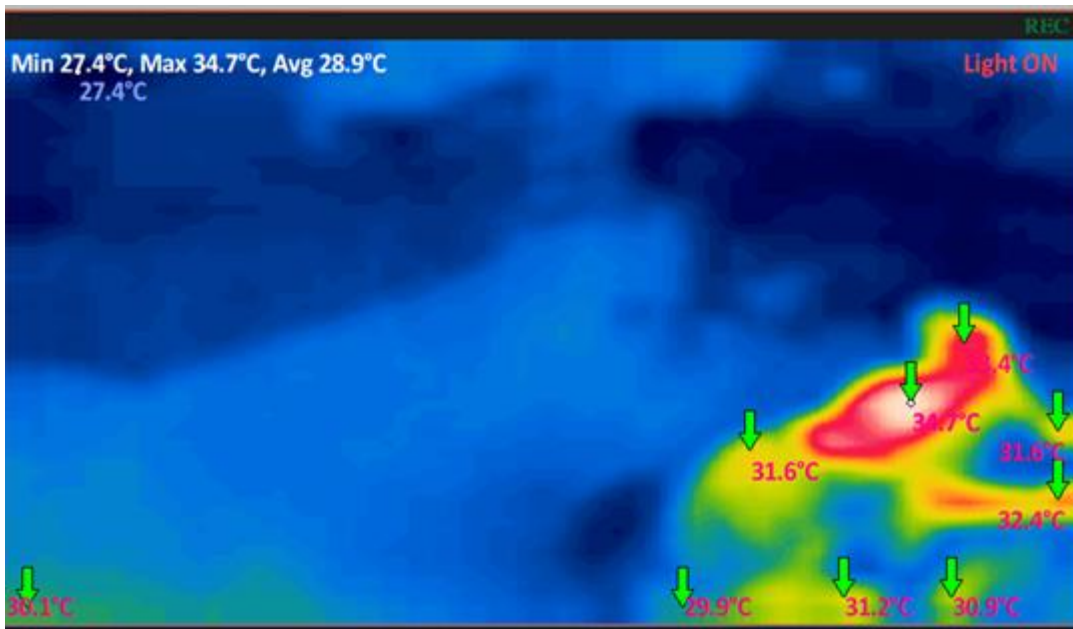
选择对应的热成像摄影机，将所有时间段框起，再按下警报录像。




分别设定警后录像(5-120 秒)与警前录像(0-150 秒)，按下存盘后关闭即可。

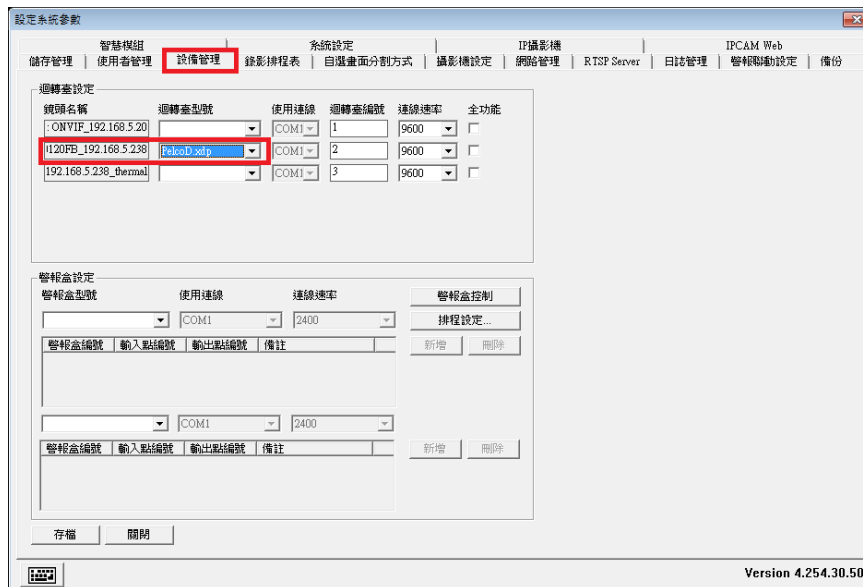


设定完成后，温度超出设定的临界值摄影机随即开始警报录像(图中上方显示**红色 REC** 字样)。



8.3.3 白光 LED 联动设定:

点选  进入设定页面，在点选设备管理，找寻 Thermal Camera 的一般镜头将回转台型号亭整为 PelcoD.xdp



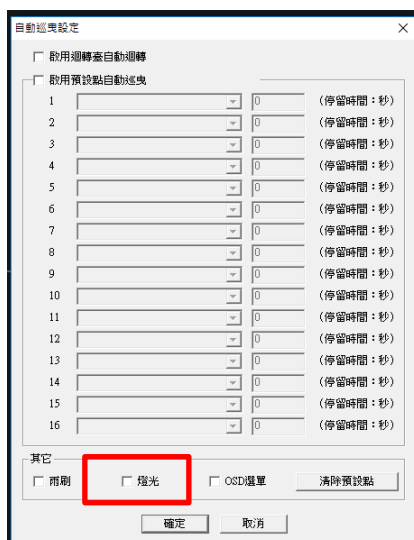
点选右侧红框处确认成功添加 PTZ 设定



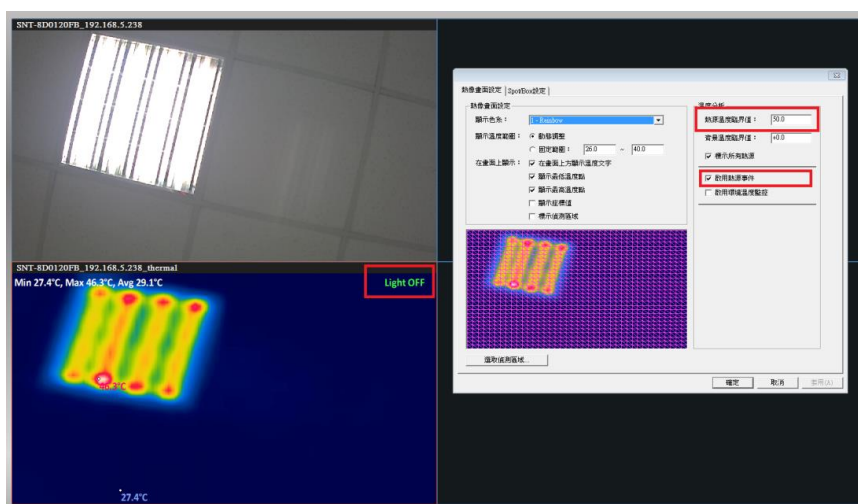
点选



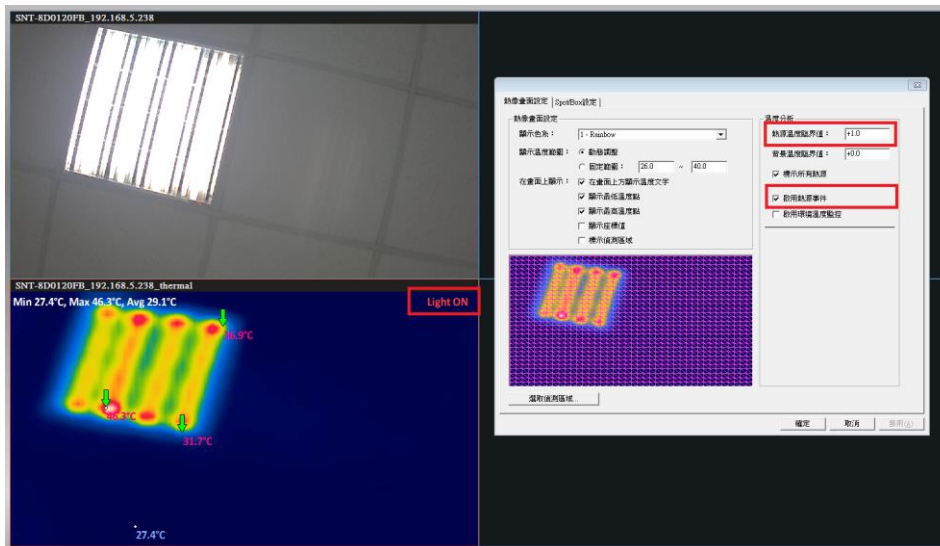
弹出下图，勾选图片下方的灯光，以手动方式开启白光 LED



确认警报温度及启用温度警报事件(侦测温度尚未超过警报温度，所以尚未发报显示 Light OFF，警报温度为 50°C)



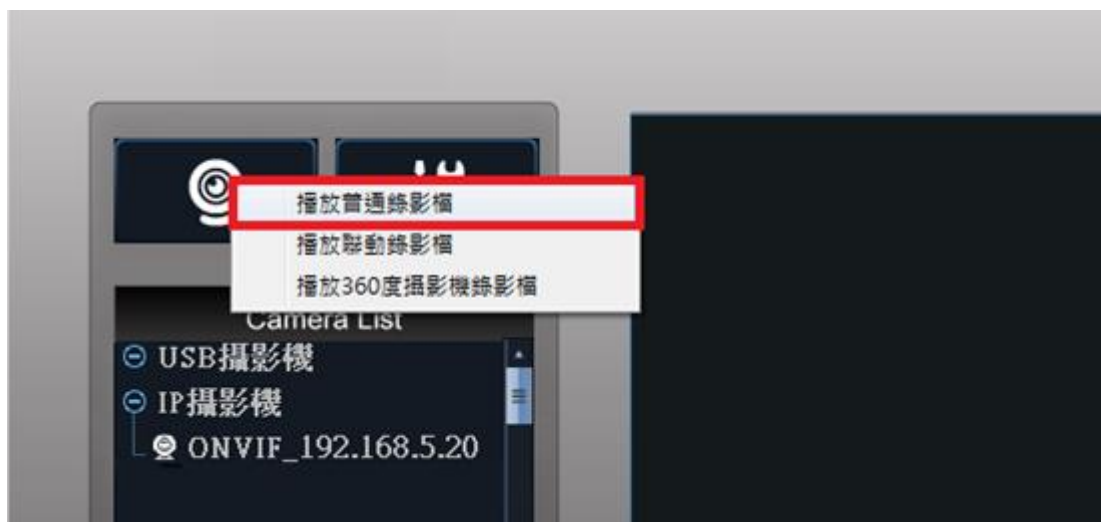
确认警报温度及启用温度警报事件(侦测温度超过警报温度，所以发报显示 Light ON，警报温度为平均温+1°C，如下图为 31.1°C 以上才会发报)

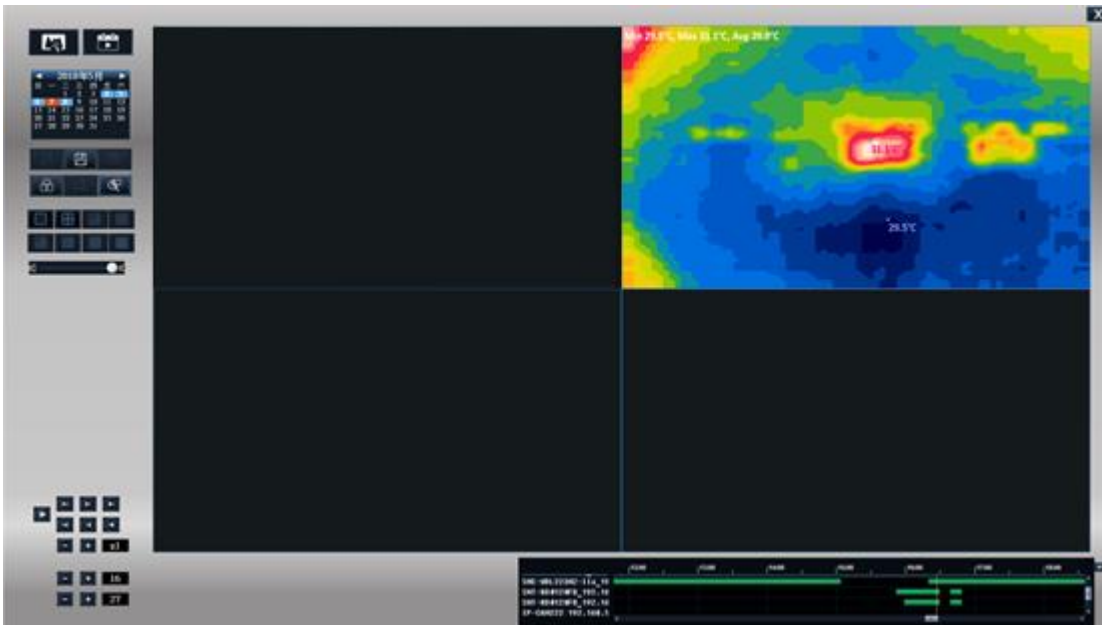


8.4 热成像录像文件播放

由于热成像摄影机与一般摄影机不同，需要特定播放器才能回放，所以目前只能透过 NVR 主程序，或是透过内建播放软件进行回放。

透过 NVR 回放







蓝眼科技客户服务中心

台湾 台中市文心路四段 200 号 7F-3

电话: +886 4 2297-0977

手册中的所有数据都是根据蓝眼标准测试方法测定，如有任何印刷错误或翻译上的误差，望广大使用者谅解。本手册或产品设计与规格如有更改，恕不另行通知。手册中的画面用语、图示等与实际相比，可能会有微小变化和差异，请以实际操作为准。